



Henvendelse til politikere vedr. "Under Sporet" ved DR Byen st.

Kære politikere i Kultur- og Fritidsudvalget og Børne- og Ungdomsudvalget,

Amager Vest Lokaludvalg sender hermed en opfordring til at bringe nedenstående projekt med til næstkommende budgetforhandlinger i Overførselssagen 2024/2025.

Indledende bemærkninger

Projektet kaldet "Under Sporet" er udarbejdet og beskrevet af en frivillighedsgruppe fra området omkring DR Byen, herunder forældre, ansatte fra Ørestad Friskole og lokale foreninger i samarbejde med DGI Storkøbenhavn, der har lavet skitserne (bilag 1, s. 10).

Frivillighedsgruppen har henvendt sig til Amager Vest Lokaludvalg, og vi bakker op om deres ønske om et aktivitets- og opholdsrum, der kan benyttes af mange lokale borgere, både børn, unge og voksne. Faciliteten skal være brugbar for forbipasserende, fungere som udvidet skolegård samt benyttes af lokale idrætsforeninger til fodbold, gymnastik, dans, ophold mm.

Områdets placering er under metroen på hjørnet mellem Ørestad Boulevard og Grønjordsvej. Det fremstår på nuværende tidspunkt passivt, og bliver højest brugt af nogle hundeluffere, der krydser for at komme over på fælleden. Vi ser, ligesom frivillighedsgruppen, et stort uudnyttet potentiale, da der ligger en perlerække af børne- og ungdomsinstitutioner lige ved siden af, som ville kunne få stor gavn heraf. Projektet er beskrevet i detaljer i bilag 1.

Pladsens tilgængelighed og åbenhed for alle er helt afgørende for os.

27. juni 2024

Sagsnr.
2024-0217223

Dokumentnr.
2024-0217223-3

Sagsbehandler
Jakob Korshøj

Sekretariatet for Amager Vest
Lokaludvalg

Sundholmsvej 8
2300 København S

EAN nummer
5798009800442

Vi vil gerne henvise til vores arbejde med "MetroParken" i vores Bydelsplan 2022-2026, som projektet "Under Sporet" passer udmærket ind under: avlu.dk/metroparken.

"Under Sporet" er præmieeksemplet på, hvordan et delprojekt under MetroParken bør være både med hensyn til proces og indhold.

Lokaludvalget anbefaler at opdele projektet efter faserne beskrevet i bilag 6 for at tage højde for en faseopdelt finansiering og anlæggelse.

Der har tidligere i august 2023 været bestilt et budgetnotat for projektet som indstilling til Budget 2024 (se bilag 2), men det blev aldrig prioriteret.

Vi vil derfor nu anbefale, at en finansiering til anlæg og drift af aktivitetsområdet Under Sporet genovervejes af politikerne i Borgerrepræsentationen.

Opbakning og inddragelse

Frivillighedsgruppen har inddraget børn fra Ørestad Friskole, som har tegnet deres idéer til ophold, leg og aktiviteter, som er blevet brugt i projektbeskrivelsen.

Amager Vest Lokaludvalg har afholdt et stort borgermøde om MetroParken i oktober 2023, hvor borgernes idéer om ophold, beplantning, idrætsfaciliteter og belysning passer godt ind i projektet (bilag 3).

Amager Vest Lokaludvalg har fået lavet en undersøgelse blandt folkeskoleelever fra 7. og 8. klasser fra lokale skoler, der er kommet med input til aktivitetsområder under metroen, herunder idræt og ophold, som ligeledes passer godt sammen med projektet (bilag 4).

Senest har lokaludvalget afholdt en workshop med elever fra Ørestad Gymnasium, som har parallelt de samme ønsker til det offentlige rum omkring, når man spørger dem (bilag 5).

Ovenstående inddragelsesprocesser er unikke input fra borgerne, der argumenterer for, at der er behov for et aktivitetsområde som "Under Sporet".

Frivillighedsgruppen har været i dialog med Grundejerforeningen Ørestad Nord, som bakker op om projektet.

Metroselskabet har også tidligere, i 2020, givet tilladelse til etablering af aktivitetsområdet på deres areal. Denne tilladelse er dog udløbet og skal fornyes. Projektet kan derfor etableres under forudsætning af, at der kan indgås aftale med Metroselskabet om fornyet tilladelse.

Ejerskab

Området ejes af Metroselskabet I/S (arealet under metroen) og delvist af Københavns Kommune (resterende areal). Hele området driftes af

Københavns Kommune, og derfor er det oplagt, at Københavns Kommune skal finansiere anlæg og drift af aktivitetsområdet.

Amager Vest Lokaludvalg anbefaler og håber, at politikerne i Borgerrepræsentationen vil tage projektet op igen og viderestille det til budgetforhandlingerne i Overførselssagen 2024/2025.

Venlig hilsen

Amager Vest Lokaludvalg

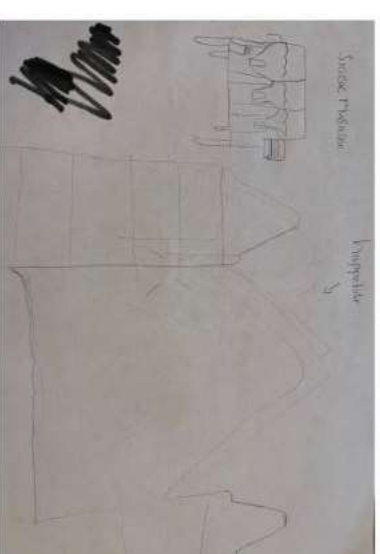
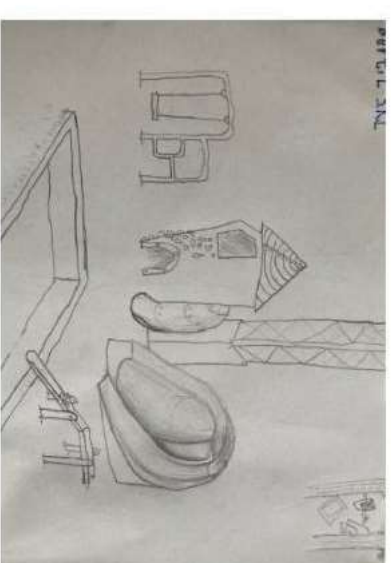
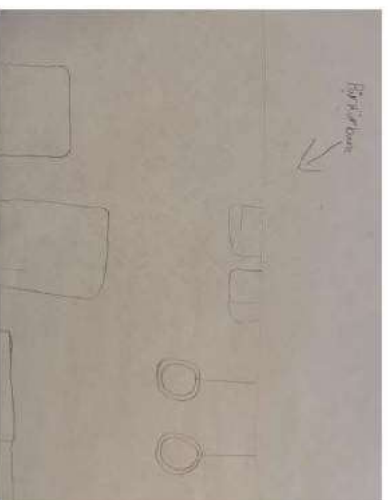


UDENDØRS IDRÆTSEFACILITET UNDER METROEN PÅ AMAGER

MARTS 2022

Ansøgning vedr. "Anlægstilskud til idrætsfaciliteter"

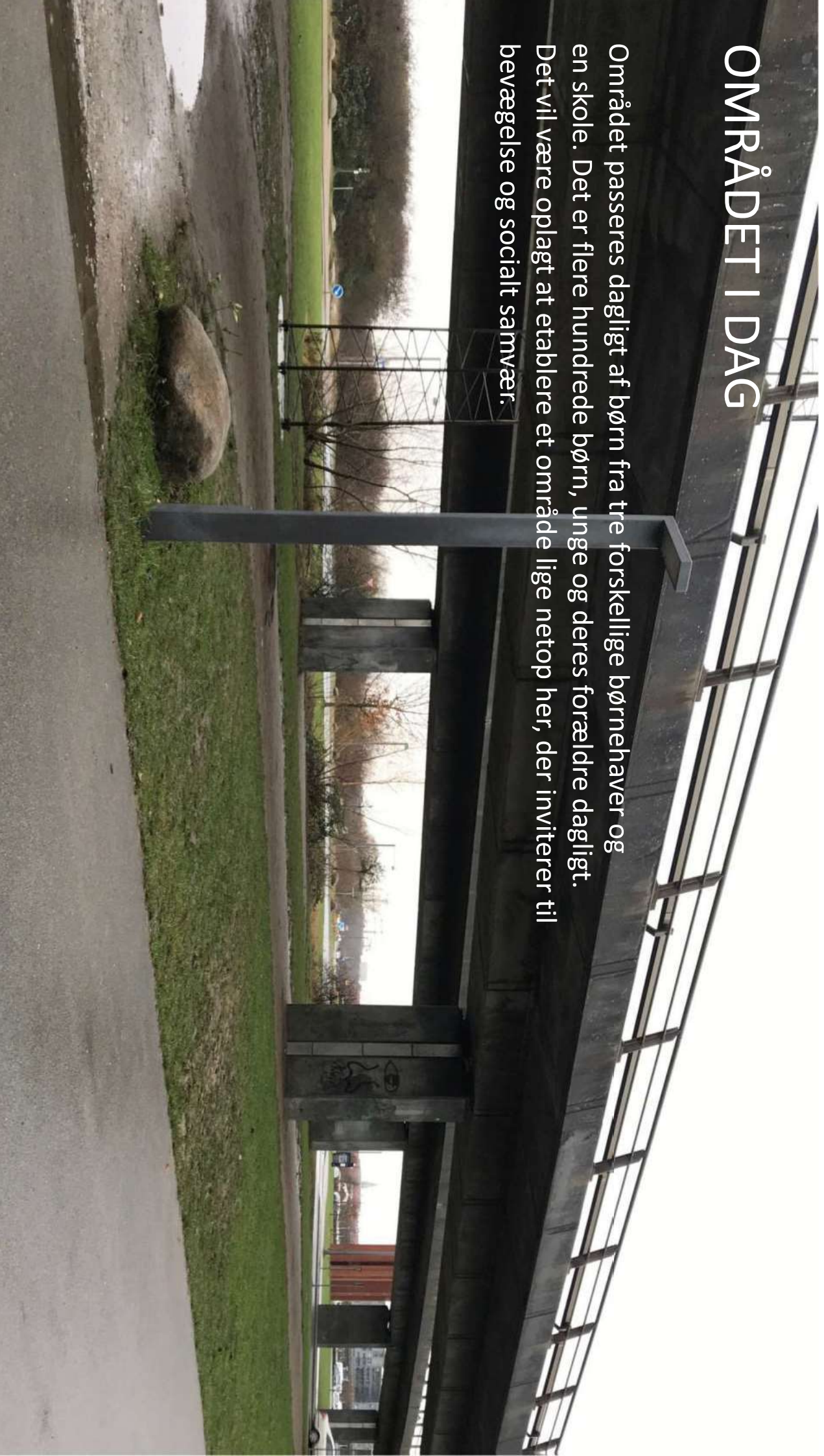
BØRNENES IDEER

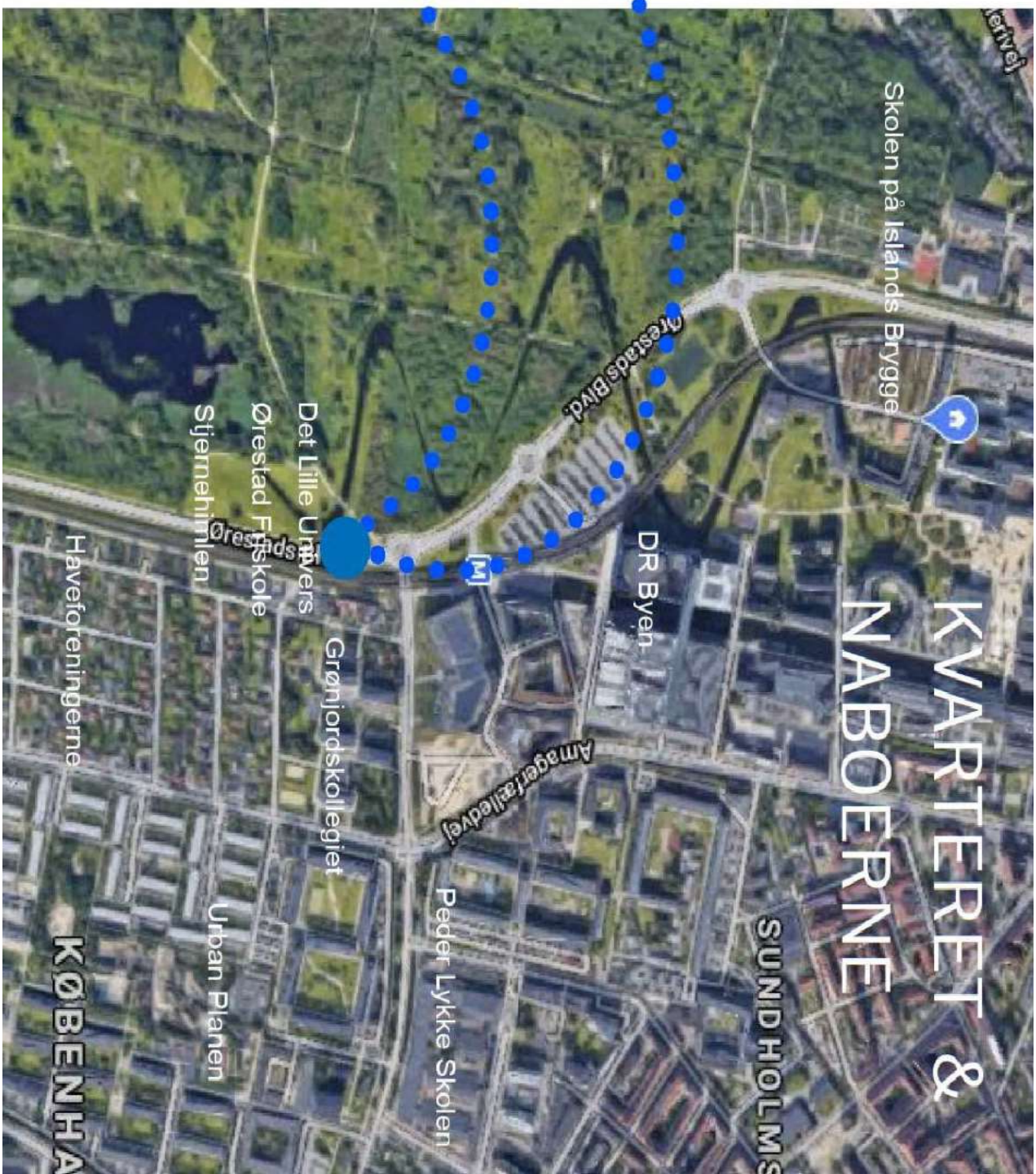
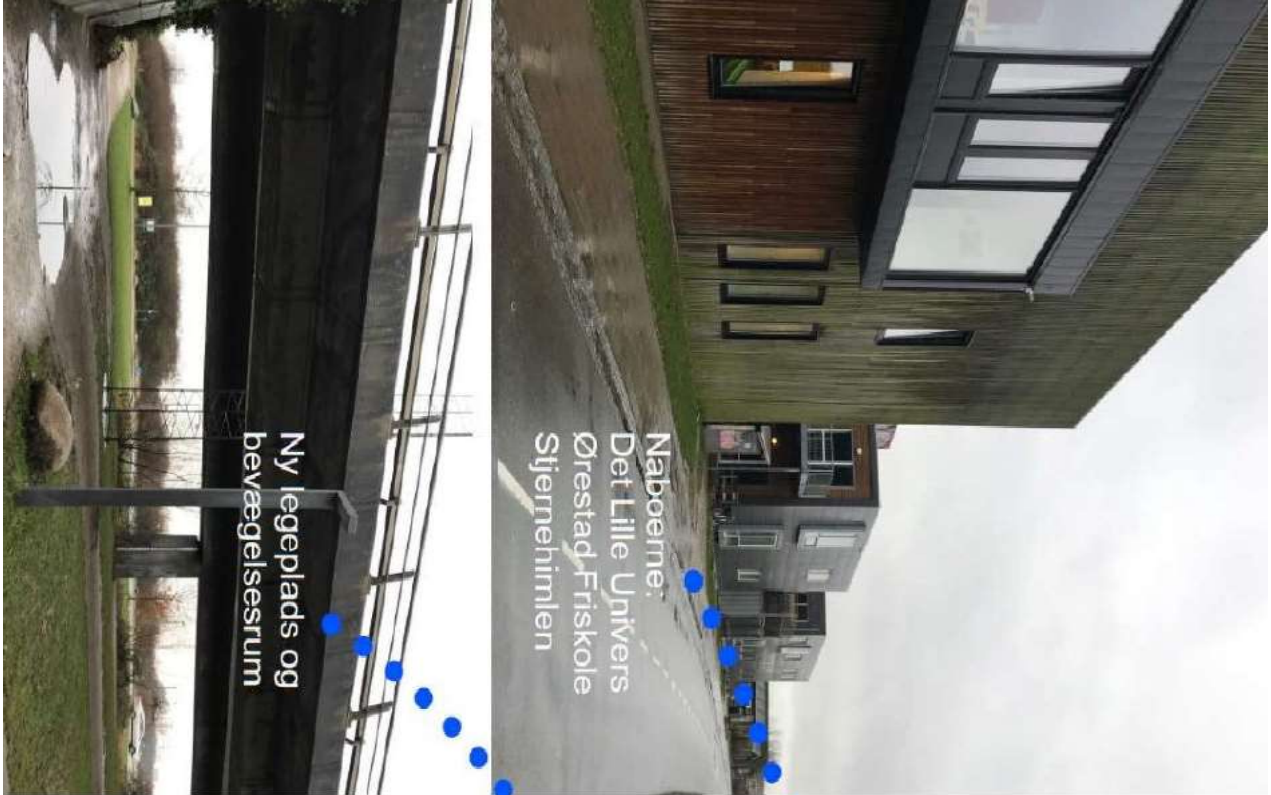


Helt oprindeligt er ideen om en legeplads på området under metroen født hos børn på Ørestad Friskole. De passerer dagligt pladsen, når de er på tur på Fælleden, og de så det åbenlyse i at forvandle grunden til en aktiv plads.

OMRÅDET I DAG

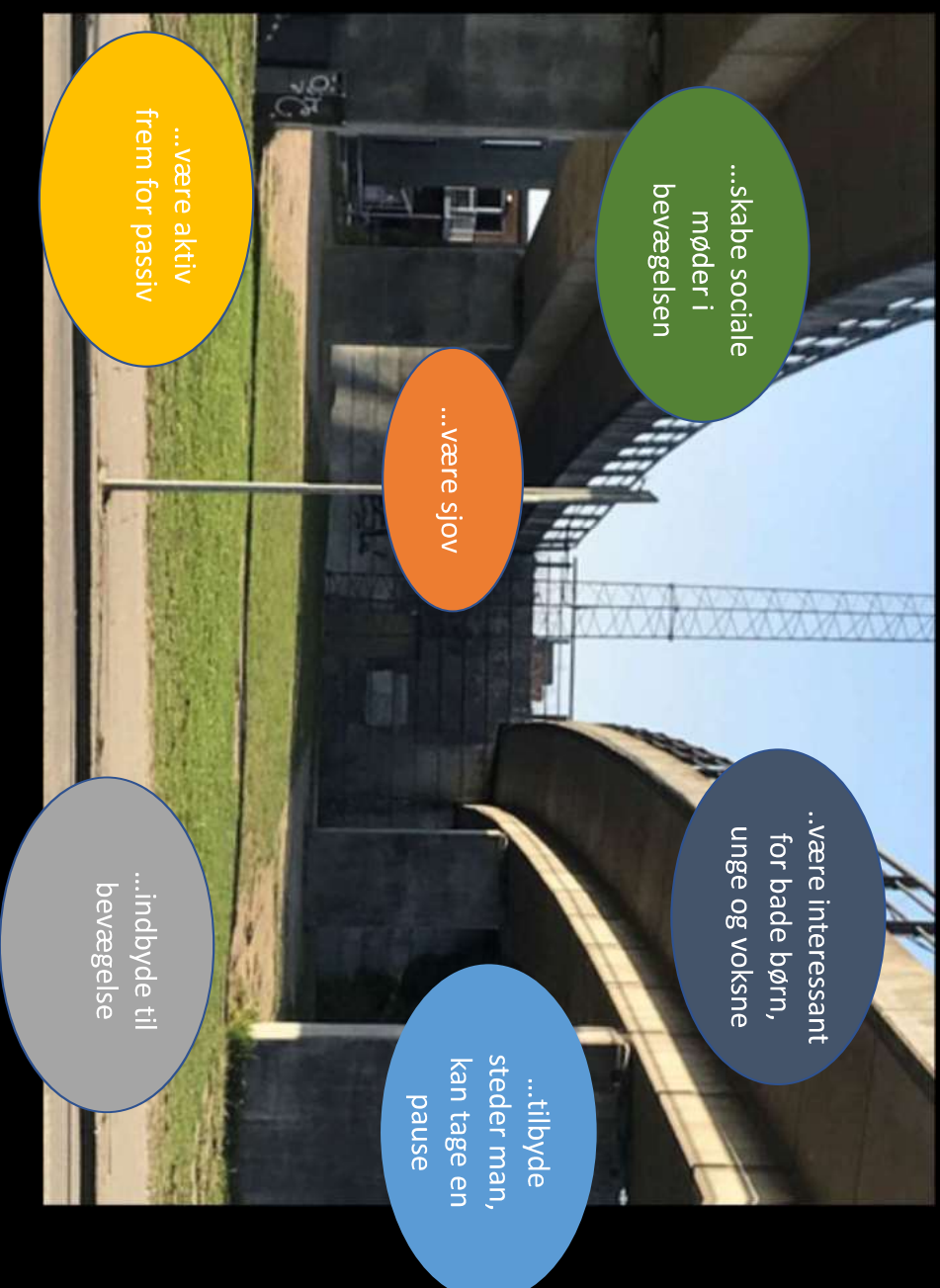
Området passeres dagligt af børn fra tre forskellige børnehaver og en skole. Det er flere hundrede børn, unge og deres forældre dagligt. Det vil være oplagt at etablere et område lige netop her, der inviterer til bevægelse og socialt samvær.





HVAD VI VIL MED OMRÅDET

Vores helt store ønske er at omdanne den passive plads under metroen til et aktivt bevægelsesrum med mange forskellige muligheder for aktivitet for børn, unge og voksne



IDRÆTSFACILITET - TEGNINGER

I samarbejde med DGI Storkøbenhavn, lokale fritidsforeninger, Ørestad Friskole og frivilligruppen har vi udarbejdet plantegninger for området.

Vi ønsker en idrætsfacilitet der kan benyttes af mange både børn, unge og voksne. Vi har fokus på at piger såvel som drenge skal have gavn af området. Idrætsfaciliteten skal være brugbar for forbi passerende, fungere som udvidet skolegård samt benyttes af lokale idrætsforeninger.

I udarbejdelse af tegningerne er dette i fokus.



TANKERNE BAG

Området er disponeret og organiseret med henblik på at skabe forskellige rumligheder og zoner.

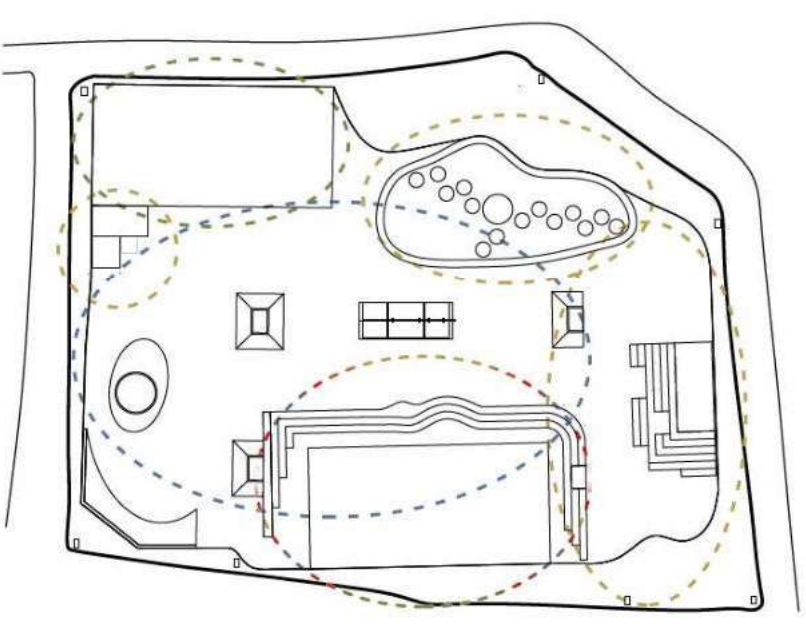
De forskellige zoner vil have åbne afgrænsninger der til dels, flyder sammen i glidende overgange, for at sørge for let tilgængelighed.

Vha. visuel gennemsigtighed skabes et trygt miljø, der er behageligt, at opholde sig i.

Dette opnås ved at arbejde bevidst med sigte/synslinjer og ved at undgå høje objekter og ved at anbringe spotlights rundt omkring i området.

Med en belysning, på undersiden af metrobanen og langs med bænkene skabes et enestående urbant miljø, der samtidigt skaber tryghed i alle døgnets timer.

Den almennyttige plads er tænkt som en form for skolegård til gavn for skolens elever i dagtimerne.



- Ophold
- Boldbane
- Skate
- Multifunktionel

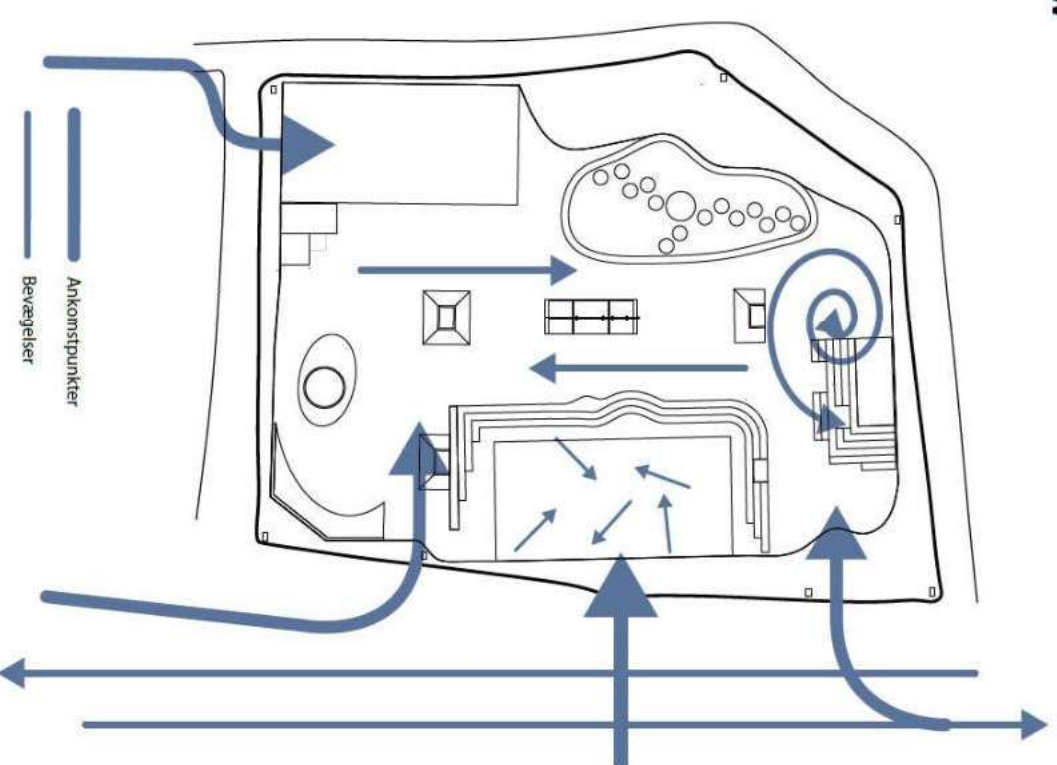
TANKERNE BAG FORTSAT...

Det åbne område kan bruges til forskellig leg. Hensigten er, at bygge nogle lave tribuner rundt om pladsen, der både tjener formålet som bande og sidepladser. I en form for glidende overgang vil tribunen bevæge sig op ad og rundt om søjlerne, således at man kan bruge området til klatring og parkour.

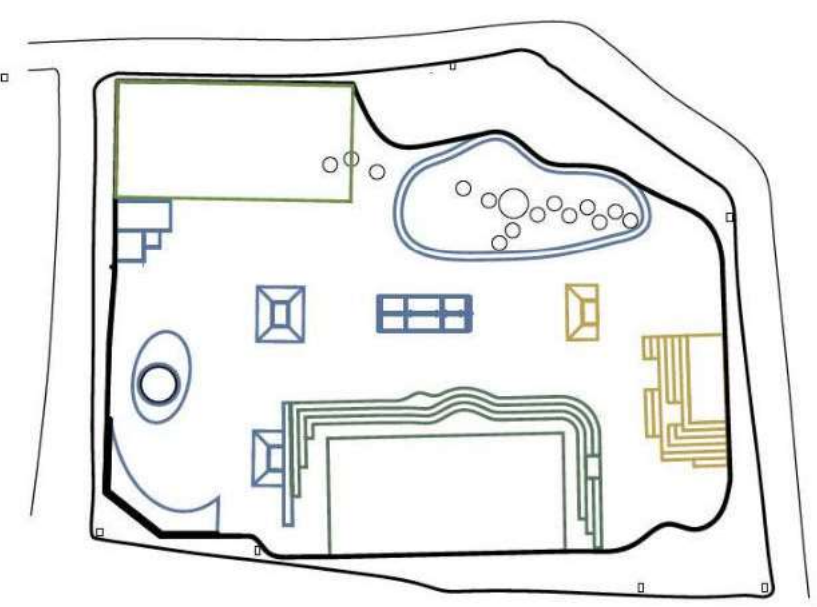
Skateforløbet er tænkt koncentreret under den venstre metro bane, for at sikre maksimal udnyttelse af det overdækkede areal.

Trappetrin, opholdsplateauer og klatreelementer vil have en bred anvendelse og vil både kunne bruges aktivt, rekreativt og socialt. Opholdsområderne er et blødere underlag, hvor der skal være plads til spring og leg.

Det ønskes i videste muligt omfang at bibeholde vegetation i det nordvestlige hjørne af anlægget, for at skabe et imødekommende udtryk fra gadebilledet.



Faser



- Fase 1
- Fase 2
- Fase 3
- Fase 4

PLAN

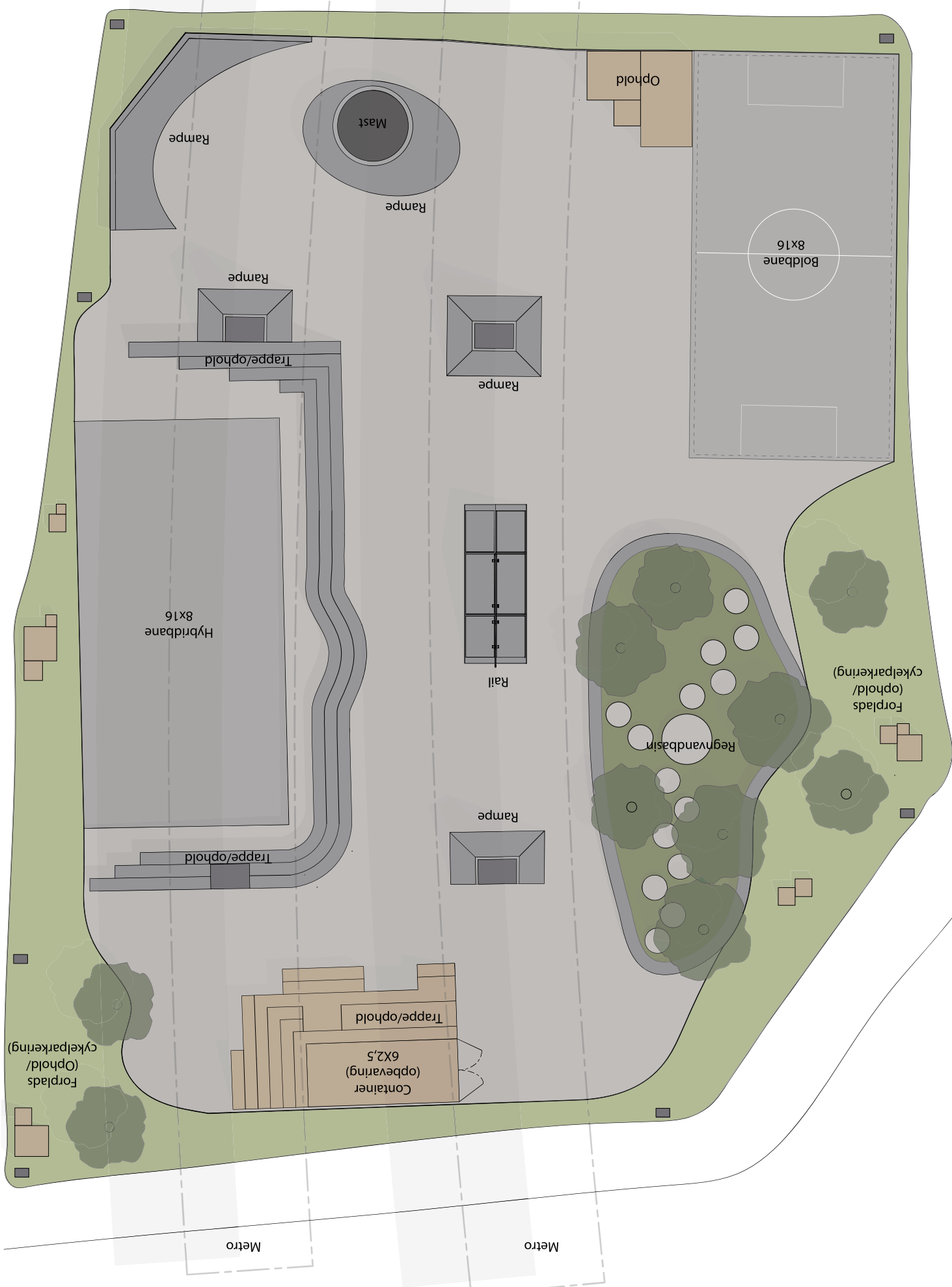
Projektet er søgt udarbejdet i faser, særligt for at tage højde for en faseopdelt finansiering og anlæggelse.

En første fase kunne være at opføre den multifunktionelle plads, med tilhørende tribune, opholds- og ankomst pladser der vil være til gavn for skoleeleverne i hverdagene og lokalområdet.

Det er væsentligt at der i projektet prioriteret opbevaringsfaciliteter, der vil være med til at udvide brugen og aktiviteterne af området. Samtidigt vil det fungerer som det centrale mødested og hjerte for området, hvilket er med til at styrke et ejerskab, fællesskaber og tryghed



0 2,5 5 10



Rampe

Mast

Rampe

Ophold

Boldbane
8x16

Rampe

Trappe/ophold

Rampe

Rail

Rampe

Regnvandbassin

Forlads
(ophold/
cykelpartering)

Hybridbane
8x16

Trappe/ophold

Trappe/ophold

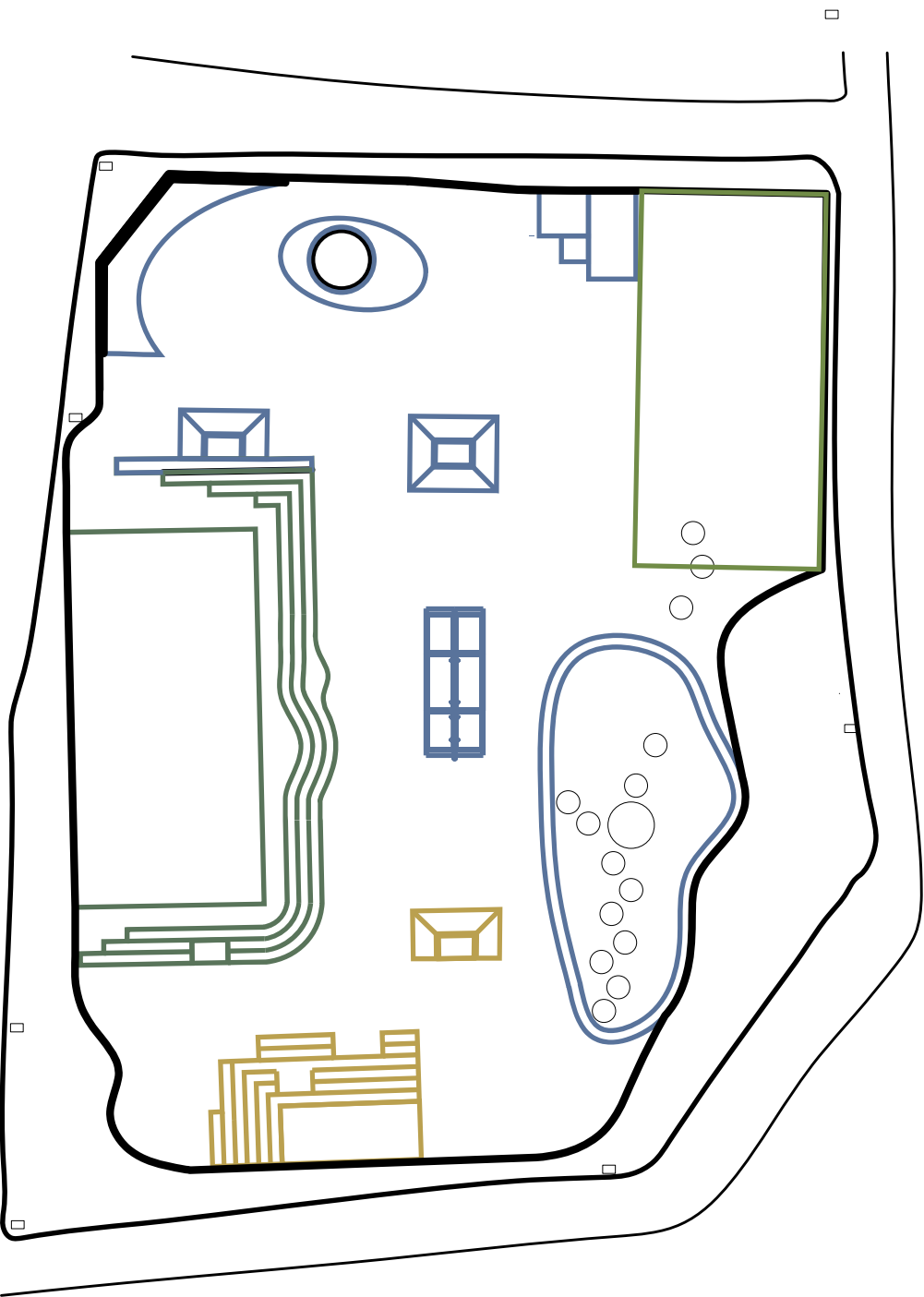
Container
(opbevaring)
6x2,5

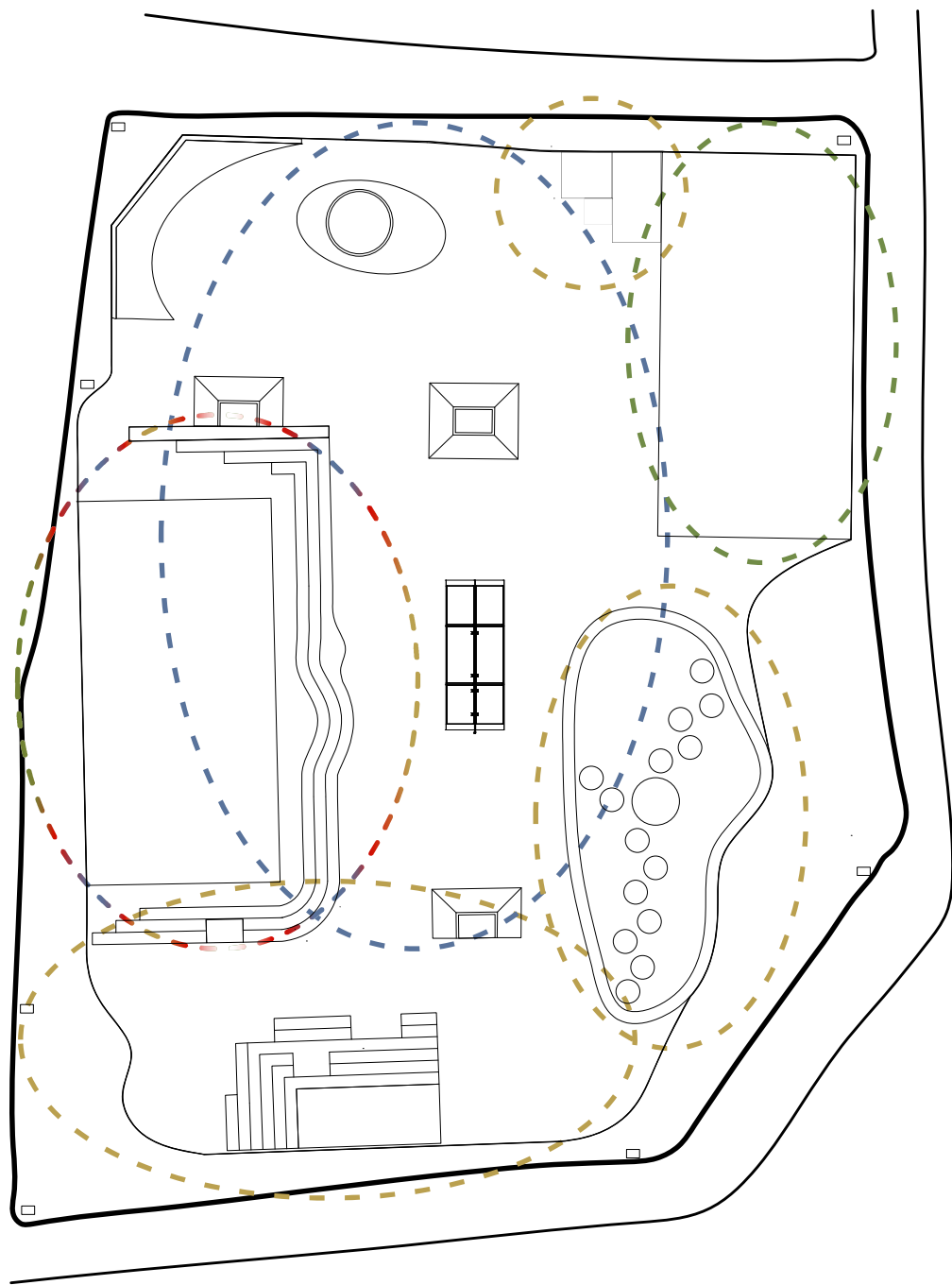
Forlads
(Ophold/
cykelpartering)

Metro

Metro

- Fase 4
- Fase 3
- Fase 2
- Fase 1





Ophold

Boldbane

Skate

Multifunktionel

TM164 Legeområde under DR-byens metrostation, Amager Vest



Baggrund

Der er blevet bestilt et budgetnotat om etablering af et legeområde under DR-byens metrostation til forhandlingerne om Budget 2024.

Indhold

I samarbejde mellem DGI Storkøbenhavn, lokale fritidsforeninger, Ørestad Friskole og en frivillighedsgruppe er der udarbejdet skitsetegninger for legeområdet. Initiativtagerne ønsker et område, der kan benyttes af alle – dvs. både børn, unge og voksne. Idrætsfaciliteterne skal være brugbare det meste af døgnet for forbipasserende, fungere som udvidet skolegård for friskolens børn og unge samt benyttes af lokale idrætsforeninger. Der kan med fordel øremærkes tid til lokale foreninger på udvalgte dage og tidspunkter. Det er erfaringen fra lignende anlæg, at den styrede anvendelse af idrætsfaciliteter i ydertimerne samtidig kan være tryghedsskabende for de lokale beboere.

Budgetnotatet indeholder forskellige løsningsforslag. Scenarie 2, 3 og 4 er nedskalerede versioner af scenarie 1. Scenarierne er gensidigt udelukkende.

Scenarie 1. Skateområde, multibane og boldbane (9,7 mio. kr. i anlæg)

På arealet etableres der en boldbane, en multibane (fast belægning) med omkringliggende opholdsmuligheder, en opbevaringscontainer til foreningernes materialer, og området bindes sammen af en skatervenlig fast belægning, hvorpå der etableres flere ramper. Rundt om den faste belægning etableres der græsområder med ophold og enkelte træer. Området belyses med spots, der opsættes cykelparkering og skraldespande. Det samlede areal er på ca. 1.500 m².

Scenarie 2. Skateområde og multibane (7,7 mio. kr. i anlæg)

På arealet etableres der en multibane (fast belægning) med omkringliggende opholdsmuligheder, en opbevaringscontainer til foreningernes materialer, og området bindes sammen af en skatervenlig fast belægning, hvorpå der etableres flere ramper. Rundt om den faste belægning etableres der græsområder med ophold og enkelte træer. Området belyses med spots, der opsættes cykelparkering og skraldespande. Det samlede areal er på ca. 1.300 m².



Scenarie 3. Skateområde og boldbane (7,6 mio. i anlæg)

På arealet etableres der en boldbane, en opbevaringscontainer til foreningernes materialer, og området bindes sammen af en skatervenlig fast belægning, hvorpå der etableres flere ramper. Rundt om den faste belægning etableres der græsområder med ophold og enkelte træer. Området belyses med spots, der opsættes cykelparkering og skraldespande. Det samlede areal er på ca. 1.200 m².

Scenarie 4. Boldbane og multibane (5,0 mio. kr. i anlæg)

På arealet etableres der en boldbane og en multibane (fast belægning) med omkringliggende opholdsmuligheder samt en opbevaringscontainer til foreningernes materialer. Området mellem banerne etableres med græs, hvor der kan forventes et stort slid, som vil være omfattende at vedligeholde. Derudover etableres der enkelte træer og bænke. Området belyses med spots, der opsættes cykelparkering og skraldespande. Det samlede areal for boldbane, multibane, opholdsmuligheder, container samt cykelparkering og bænke er på ca. 500 m², hertil kommer et areal på ca. 500 m² med græs.

For alle scenarier

Arealet ejes af delvist af Metroselskabet I/S (areal under metrobroerne) og delvist af Københavns Kommune (resterende areal). Hele arealet driftes af Københavns Kommune. Metroselskabet har i 2020 givet tilladelse til etablering af et boldbur på deres areal. Denne tilladelse er dog udløbet. Projektet etableres under forudsætning af, at der kan indgås aftale med Metroselskabet om tilladelse til, at Københavns Kommune anlægger projektet på deres areal og efterfølgende drifter det samlede areal.

Anlægsprojektet skal koordineres med en eventuelt kommende skybrudsledning, der muligvis etableres i udkanten af legeområdets projektareal.

Teknik- og Miljøforvaltningen vil gennem Lokaludvalget og den lokale frivillighedsgruppe inddrage de lokale interessenter i den videre proces med udformning af legeområdet.

Teknik- og Miljøudvalget forelægges forventeligt i efteråret 2025 en indstilling om projektforslag for udformning af legeområdet samt frigivelse af de resterende anlægsmidler.

Anlægsprojektet har ikke konsekvenser for bilparkeringspladser. Der forventes plantet op til ti nye træer og etableret op til 30 nye cykelparkeringspladser i forbindelse med projektet, uanset scenarie.

Konsekvenser for træer

Træer i projektområdet før anlægsprojekt	Træer, der fældes (forventet)	Nye træer, der plantes	Træer i projektområdet efter anlægsprojekt
2	0	10	12

Økonomi

Scenarie 1 har estimerede anlægsudgifter på i alt 9,7 mio. kr. i perioden 2024-2026. Der skal som en konsekvens af anlægsprojektet tilføres afledte driftsudgifter på 0,4 mio. kr. årligt fra 2027 og frem. Driftsmidlerne anvendes til drift og vedligehold af inventar, belægninger og konstruktioner, pleje af beplantning samt renhold af legeområdet. Anlægsprojektet forventes ibrugtaget i december 2026.

Eksekvering af projekter på anlæg i perioden 2024-2026 er afhængig af, at der prioriteres anlægsmåltal i de pågældende år.



Tabel 1. Oversigt over aktiviteter på alle styringsområder, scenarie 1

Aktiviteter i forslaget (1.000 kr. - 2024 p/l)	Styrings- område	2024	2025	2026	2027	I alt
<i>Scenarie 1. Skateområde, multibane og boldbane</i>						
- Anlæg	Anlæg	413	516	8.772		9.701
- Afledt drift og vedligehold	Service				406	406
Scenarie 1 i alt		413	516	8.772	406	10.107

Scenarie 2 har estimerede anlægsudgifter på i alt 7,7 mio. kr. i perioden 2024-2026. Der skal som en konsekvens af anlægsprojektet tilføres afledte driftsudgifter på 0,4 mio. kr. årligt fra 2027 og frem. Driftsmidlerne anvendes til drift og vedligehold af inventar, belægninger og konstruktioner, pleje af beplantning samt renhold af legeområdet. Anlægsprojektet forventes ibrugtaget i december 2026.

Tabel 2. Oversigt over aktiviteter på alle styringsområder, scenarie 2

Aktiviteter i forslaget (1.000 kr. - 2024 p/l)	Styrings- område	2024	2025	2026	2027	I alt
<i>Scenarie 2. Skateområde og multibane</i>						
- Anlæg	Anlæg	516	568	6.657		7.741
- Afledt drift og vedligehold	Service				380	380
Scenarie 2 i alt		516	568	6.657	380	8.121

Scenarie 3 har estimerede anlægsudgifter på i alt 7,6 mio. kr. i perioden 2024-2026. Der skal som en konsekvens af anlægsprojektet tilføres afledte driftsudgifter på 0,4 mio. kr. årligt fra 2027 og frem. Driftsmidlerne anvendes til drift og vedligehold af inventar, belægninger og konstruktioner, pleje af beplantning samt renhold af legeområdet. Anlægsprojektet forventes ibrugtaget i december 2026.

Tabel 3. Oversigt over aktiviteter på alle styringsområder, scenarie 3

Aktiviteter i forslaget (1.000 kr. - 2024 p/l)	Styrings- område	2024	2025	2026	2027	I alt
<i>Scenarie 3. Skateområde og boldbane</i>						
- Anlæg	Anlæg	516	568	6.553		7.637
- Afledt drift og vedligehold	Service				364	364
Scenarie 3 i alt		516	568	6.553	364	8.001

Scenarie 4 har estimerede anlægsudgifter på i alt 5,0 mio. kr. i perioden 2024-2026. Der skal som en konsekvens af anlægsprojektet tilføres afledte driftsudgifter på 0,3 mio. kr. årligt fra 2027 og frem. Driftsmidlerne anvendes til drift og vedligehold af inventar, belægninger og konstruktioner, pleje af beplantning samt renhold af legeområdet. Anlægsprojektet forventes ibrugtaget i december 2026.

Tabel 4. Oversigt over aktiviteter på alle styringsområder, scenarie 4

Aktiviteter i forslaget (1.000 kr. - 2024 p/l)	Styrings- område	2024	2025	2026	2027	I alt
<i>Scenarie 4. Boldbane og multibane</i>						
- Anlæg	Anlæg	413	310	4.231		4.954
- Afledt drift og vedligehold	Service				333	333
Scenarie 4 i alt		413	310	4.231	333	5.287



Klima

Tabel 5 - Skønnet livscyklusvurdering (LCA) af anlægsprojektet

Kilde til udledning	Udledning pr. kvm pr. år	Udledning pr. år	Samlet udledning
	(kg CO ₂ e/kvm/år)	(ton CO ₂ e/år)	(ton CO ₂ e)
Scenarie 1			23
Scenarie 2			19
Scenarie 3			17
Scenarie 4			17

Note: Udledningen er et beregnet skøn baseret på den forventede klimapåvirkning over projektets livscyklus. Den forventede udledning er forbundet med usikkerhed.

Risikovurdering

Den overordnede risikovurdering er, at anlægsprojektet er kompliceret, og der er derfor afsat 10 % af anlægsomkostningerne til risikotillæg.

Den samlede økonomi og projektets tidsplan kan blive påvirket af afklaring af ejer- og driftsforhold af det samlede anlæg samt af etablering af den planlagte skybrudsledning. Der skal laves jordprøver, der viser arealets forureningsgrad. Resultatet af jordprøverne kan påvirke projektets økonomi. Der skal etableres et stedsspecifikt skaterareal, hvilket kan fordyre projektet.

Bevillingstekniske oplysninger

Tabel 6. Udgifter på alle styringsområder, scenarie 1

1.000 kr. - 2024 p/l	Udvalg	Bevilling	2023	2024	2025	2026	I alt	*
<i>Anlægsudgifter</i>								
- Projektering	TMU	2000 - Ordinær anlæg	206	206	129		541	412*
- Udførelse	TMU	2000 - Ordinær anlæg			8.411		8.411	
- Udgifter til bygherreorganisation	TMU	2000 - Ordinær anlæg	206	310	233		749	516*
Anlægsudgifter i alt			412	516	8.773	0	9.701	928*
<i>Afledte serviceudgifter</i>								
- Vedligehold og afledt drift	TMU	1000 - Ordinær drift				406	406	
Afledte serviceudgifter i alt			0	0	0	406	406	



Tabel 7. Udgifter på alle styringsområder, scenarie 2

1.000 kr. - 2024 p/l	Udvalg	Bevilling	2023	2024	2025	2026	I alt	*
<i>Anlægsudgifter</i>								
- Projektering	TMU	2000 - Ordinær anlæg	258	310	155		723	568*
- Udførelse	TMU	2000 - Ordinær anlæg			6.296		6.296	
- Udgifter til bygherreorganisation	TMU	2000 - Ordinær anlæg	258	258	206		722	516*
Anlægsudgifter i alt			516	568	6.657	0	7.741	1.084*
<i>Afledte serviceudgifter</i>								
- Vedligehold og afledt drift	TMU	1000 - Ordinær drift				380	380	
Afledte serviceudgifter i alt			0	0	0	380	380	

Tabel 8. Udgifter på alle styringsområder, scenarie 3

1.000 kr. - 2024 p/l	Udvalg	Bevilling	2023	2024	2025	2026	I alt	*
<i>Anlægsudgifter</i>								
- Projektering	TMU	2000 - Ordinær anlæg	258	310	129		697	568*
- Udførelse	TMU	2000 - Ordinær anlæg			6.243		6.243	
- Udgifter til bygherreorganisation	TMU	2000 - Ordinær anlæg	258	258	181		697	516*
Anlægsudgifter i alt			516	568	6.553	0	7.637	1.084*
<i>Afledte serviceudgifter</i>								
- Vedligehold og afledt drift	TMU	1000 - Ordinær drift				364	364	
Afledte serviceudgifter i alt			0	0	0	364	364	



Tabel 9. Udgifter på alle styringsområder, scenarie 4

1.000 kr. - 2024 p/l	Udvalg	Bevilling	2023	2024	2025	2026	I alt	*
<i>Anlægsudgifter</i>								
- Projektering	TMU	2000 - Ordinær anlæg	207	155	103		465	361*
- Udførelse	TMU	2000 - Ordinær anlæg			4.025		4.025	
- Udgifter til bygherreorganisation	TMU	2000 - Ordinær anlæg	206	155	103		464	361*
Anlægsudgifter i alt			413	310	4.231	0	4.954	722*
<i>Afledte serviceudgifter</i>								
- Vedligehold og afledt drift	TMU	1000 - Ordinær drift				333	333	
Afledte serviceudgifter i alt			0	0	0	333	333	

Bydel

Bydækkende					
Bispebjerg	Indre by	Vesterbro/Kgs. Enghave	Valby	Amager Øst	
Nørrebro	Østerbro	Brønshøj/Husum	Vanløse	Amager Vest	X
Adresse/lokalitet: Areal på hjørnet af Ørestads Boulevard/Grønjordsvej					

Høring

Har budgetnotatet været i høring?	Ja	Nej
Ejendomsfaglig høring i TEo/ByK/KEID		X

Tidligere afsatte midler

Der er ikke tidligere givet midler til formålet.