

Borgerperspektiver på overdækning af Øresundsmotorvejen

Med fokus på støjgener fra Øresundsmotorvejen
for nærtboende borgere



December 2022
Udarbejdet af Transition ApS
for Amager Vest Lokaludvalg

transition.nu

Indholdsfortegnelse

Resumé.....	2
Baggrund og formål.....	3
Metode	5
Rekruttering og interviews	6
Tema 1: Værdien af en overdækning af Øresundsmotorvejen	8
Støjen er forringende.....	8
Bekymringer om fremtiden	9
En overdækning vil forøge borgernes livskvalitet	10
Tema 2: Støjgener	13
Et irritationsmoment	13
Støjen er begrænsende for hverdagen	14
Søvn og andre sundhedsmæssige bekymringer	15
Tema 3: Ønsker til en overdækning	18
Overdækningen skal bidrage til lokalområdet.....	18
Hvor går grænsen?.....	19
De vigtigste prioriteter.....	21
Kontakt.....	24
Bilag.....	25
Bilag 1: Informantoversigt.....	25
Bilag 2: Interviewguide	26

Resumé

I 16 ud af 21 interviews beskriver borgerne, at de oplever støjen fra Øresundsmotorvejen som værende en forringende eller stærkt forringende faktor for deres hverdag og livskvalitet i området. Samtlige af de adspurgte borgere lægger mærke til støjen og tænker over den, og flertallet er negativt påvirket af støjgenerne.

Støjen giver borgerne bekymringer om fremtiden, særligt i forhold til den kommende udvidelse af motorvejssporerne. Det vil for nogle betyde, at de ønsker at flytte fra deres hus eller kolonihave, hvis der ikke kommer en overdækning af motorvejen, som inddæmmer støjen – noget de vil være kede af, da de ellers er glade for området.

En overdækning af Øresundsmotorvejen kan bidrage til mere end bare støjreduktion. Derfor foretrækker borgerne denne løsning frem for andre støjreducerende tiltag. Motorvejen skaber en fysisk og social barriereeffekt mellem bydelene, og en overdækning kan således bidrage til at samle byen og skabe social bæredygtig merværdi.

Borgerne kan mærke motorvejsstøjen på krop og sind. Støjen fremkalder negative følelser som irritation, vrede og frustration, og den gør, at borgerne kan have svært ved at slappe af, koncentrere sig og høre hinanden ved samtaler udendørs. For nogle opleves støjen forværende i forhold til stress og søvnmangel, og den giver bekymringer for helbredet generelt.

Støjen er et styrende element i borgernes handlinger i hverdagen og gør, at borgerne begrænser visse aktiviteter. Det er særligt ved fravalget om udendørs ophold og udluftning, når det er varmt, eller indeklimaet trænger til ventilation. Støjen er også årsag til, hvordan enkelte borgere har indrette deres hjem og have – nemlig med henblik på at afskærme sig fra støjen.

En overdækning skal føres hele vejen fra Ørestad til den eksisterende tunnel, da det ellers kan give en såkaldt trompeteffekt og gøre støjen værre for borgerne. I parcelhusområdet der grænser op til den nuværende overdækning i Tårnby, oplever de allerede, at støjen er værre for dem, end den er for de mennesker der bor på den fuldt åbne strækning af motorvejen.

Borgerne ønsker, at overdækningen skal bidrage til lokalområdet ved at imødekomme manglen på steder at opholde sig, samles og mødes udendørs. Det ville være optimalt at have natur og grønne rekreative områder samt lavt byggeri, der kan huse billige boliger, institutioner, lokale initiativer og kultur.

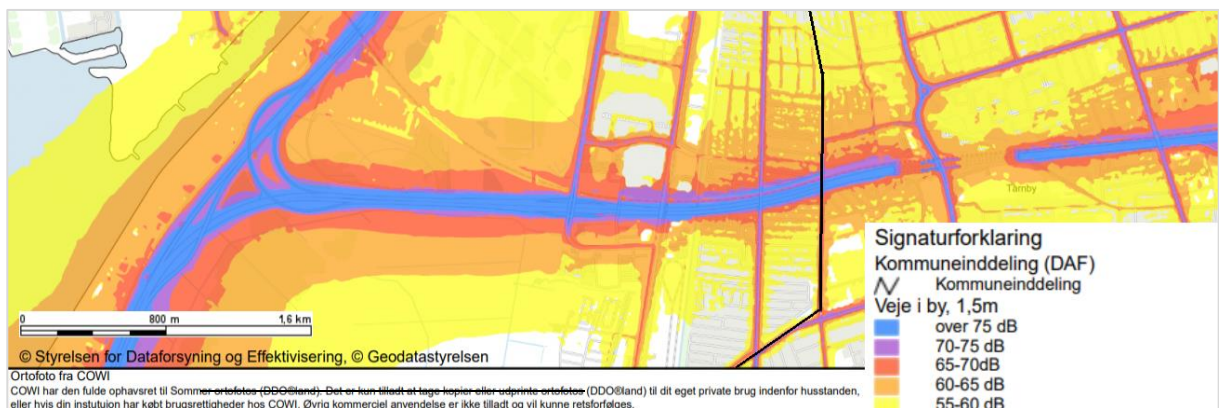
Baggrund og formål

Amager Vest Lokaludvalg har nedsat en arbejdsgruppe, der arbejder for en overdækning af Øresundsmotorvejen – blandt andet for at mindske støjgener for de omkringboende borgere og for at skabe en mere sammenhængende bydel i Ørestad. Lokaludvalget har henvendt sig til Transition for at blive klogere på, hvordan borgerne omkring motorvejen oplever støjen, hvad den gør ved deres hverdag og livskvalitet, og hvad de kunne ønske, der skulle være på en potentiel overdækning.

Lokaludvalget ønsker at se på støjen ud fra en menneskelig oplevet vinkel, der ikke kun er baseret på statistik og “kolde” tal. Støjen er blevet undersøgt antropologisk i rammen af borgernes liv. Dermed identificerer undersøgelsen, på hvilke måder støjen er til gene for borgerne.

Det er velkendt, at trafikstøj kan medføre en række negative sundhedseffekter såsom hovedpine, søvnbesvær, stress, forøget blodtryk, diabetes og forøget risiko for hjertesygdomme. Som følge af disse negative effekter anslås det, at trafikstøj alene i Danmark er en ledende årsag til mellem 200 og 500 dødsfald om året¹.

Som følge af de sundhedsmæssige konsekvenser ved trafikstøj, har Miljøstyrelsen fastsat en øvre grænse for trafikstøj i boligområder på 58 dB². På nedenstående kort³ over beregnede støjværdier er det tydeligt, at områderne langs motorvejen er en kilde til overskredne grænseværdier. Strækningen af den tiltænkte overdækning vedrører for Københavns Kommune Amager Vest områderne: Ørestad syd, Ørestad City og kolonihavekvarteret, og Nordvestområdet i Tårnby Kommune. Disse bydele huser tilsammen op mod 30.000 borgere, hvoraf støjgenerne fra Øresundsmotorvejen estimeres at have en påvirkning på godt en fjerdedel.



¹ [Trafikstøj og sundhed \(mst.dk\)](http://Trafikstøj.og.sundhed(mst.dk))

² [Grænseværdier – vejtrafik \(mst.dk\)](http://Grænseværdier-vejtrafik(mst.dk))

³ [Miljøgis \(mim.dk\)](http://Miljøgis(mim.dk))

Undersøgelsen er formidlet i nærværende rapport, der er anonymiseret, og i en kort video⁴, hvor fem borgere står frem med ansigt og selv fortæller om deres perspektiv på den nuværende støj og den potentielle overdækning.

Arbejdsgruppen har udvalgt tre temaer, som både har været strukturerende for undersøgelsens interviewguide, analyse og rapport:

1. Værdi: Hvad betyder Øresundsmotorvejen for borgernes hverdag i dag, og hvad kunne værdien ved en overdækning være for dem.
2. Støj: Hvilke af borgernes aktiviteter påvirkes af støjen fra motorvejen i hverdagen og weekenden, samt hvilken påvirkning støjen har på borgerne i deres liv generelt.
3. Ønsker: Hvor vigtigt er ønsket om en overdækning af øresundsmotorvejen for borgeren, samt hvad ønsker borgeren der skal være på en potentiel overdækning.

⁴ [Overdækning af Øresundsmotorvejen | Amager Vest Lokaludvalg \(kk.dk\)](#)

Metode

Undersøgelsen er baseret på 21 kvalitative interviews med i alt 28 borgere af ca. 30 minutters varighed. Ud fra undersøgelsens formål om at afdække borgernes faktiske tanker og oplevelser med Øresundsmotorvejen, gav varigheden af de udførte interviews mulighed for, at den enkelte borger kunne uddybe og udfolde deres svar og refleksioner. Antallet af de udførte interviews gjorde det muligt at identificere et mønster i borgernes oplevelser og dermed identificere, hvad der opleves af mange.

Dette har således gjort det muligt at afdække et bredt udsnit af en række borgeres personlige oplevelser af støjgenerne, hvorudfra der kan udledes et mønster af oplevelser blandt flertallet.

Borgerne er udvalgt ud fra en række kriterier for spredning på forskellige typer af borgerperspektiver:

1. Udvalget er afgrænset til en strækning af Øresundsmotorvejen, der går fra Hannemanns Allé i Ørestad til den eksisterende overdækning ved Tårnby Station.
2. Geografisk afgrænsning til beboere indenfor områder, hvor støjen overskrider den vejledende grænseværdi for støj fra vejtrafik⁵.
3. Borgere fordelt ud på hele den afgrænsede strækning, både nord og syd for motorvejen.
4. Borgere med forskellige boligforhold (parcelhuse, lejligheder, kolonihaver), livssituationer (børnefamilier, pensionister), alder og køn.

Ved analyse af borgernes oplevelser er der lagt vægt på at bevare deres anonymitet uden at miste fokus på deres rolle som borgere og deres tilhørsforhold til området, hvorfra støjen opleves. Formidlingen af borgernes oplevelser er holdt tro mod deres udtalelser, hvorfor der ikke tolkes på disse. I stedet sammenholdes borgernes oplevelser på tværs, hvormed et overordnet mønster kan udledes.

⁵ [Grænseværdier – vejtrafik \(mst.dk\)](http://mst.dk)

Rekruttering og interviews

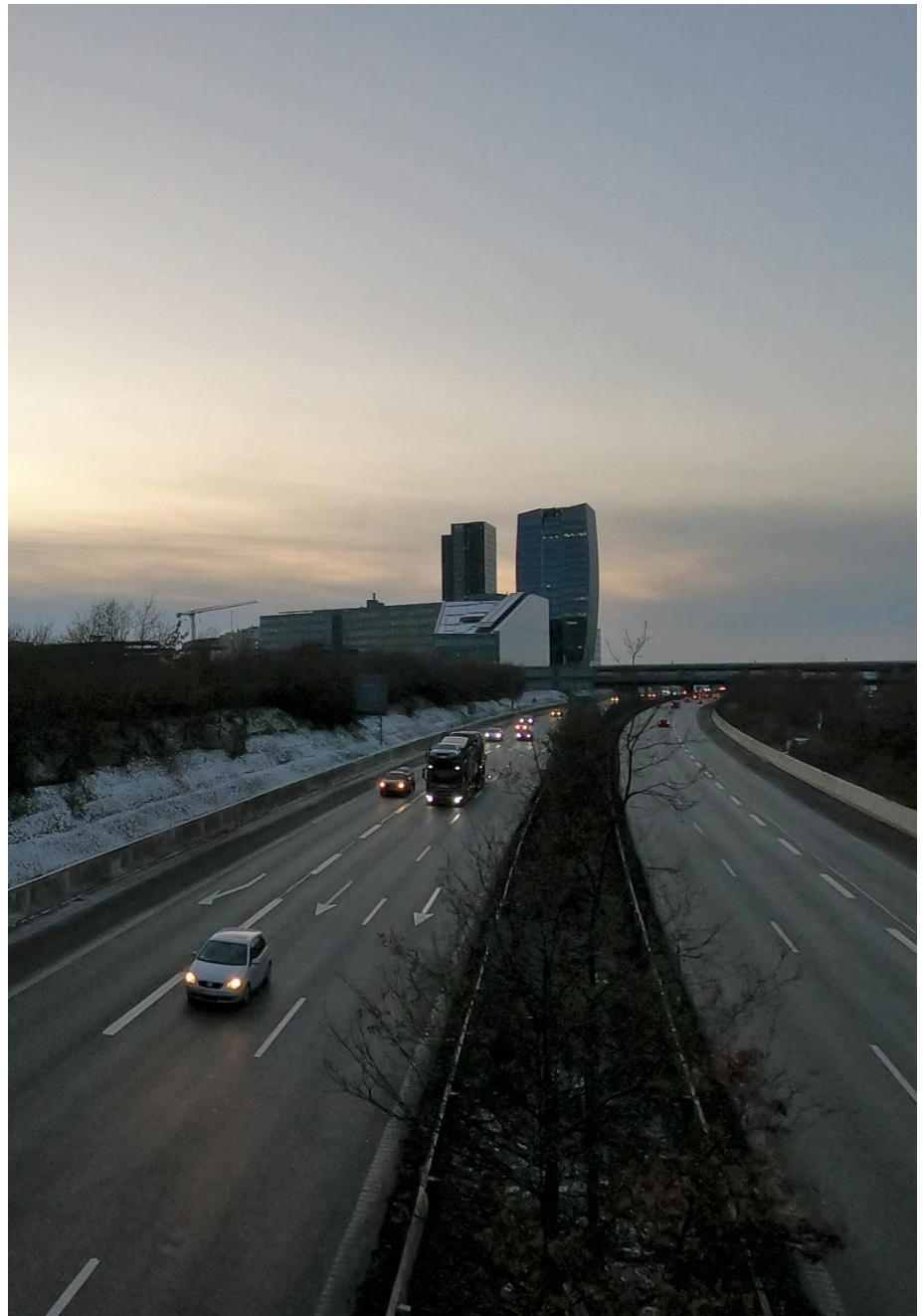
Borgerne blev rekrutteret til deltagelse i projektet ved at opsøge dem fysisk i deres boligområde eller haveforening; de blev nærmere opsøgt i deres haver eller ved, at der blev ringet på døren. Ved første kontakt blev interviewer og projektet introduceret, hvorefter borgeren blev spurgt, om de ønskede at bidrage til undersøgelsen. Med to borgere er kontakten formidlet skriftligt online.

Ved at ringe på borgernes døre og opsøge dem på deres grunde i haveforeningerne, er det herigennem blevet sikret, at borgerne ikke selv har opsøgt projektet for at give deres mening til kende, men at det derimod er meninger fra tilfældige borgere langs strækningen af Øresundsmotorvejen. Det samme gør sig gældende, hvor borgeren er blevet kontaktet skriftligt online uden selv at have opsøgt projektet.

De 21 interviews er udført semistruktureret, hvor en overordnet interviewguide har sikret en ensartet struktur for samtlige interviews, og der samtidig har været mulighed for, at hver borger kunne bevæge sig ud over denne og yderligere uddybe relevante temaer og problematikker. Selve interviewet blev i de fleste tilfælde foretaget samme dag som den initierende kontakt i borgernes hjem. I enkelte tilfælde, hvor borgeren ikke havde tid til hjemmebesøg, blev interviewet udført telefonisk. Ved fem af de udførte interviews stillede borgerne yderligere op i et kort videoklip, der blev filmet i tilknytning til interviewet. Tidspunktet for optag af videoklip er således bestemt ud fra praktiske tidsforhold og ikke ud fra trafik- og vejrforhold.

Oversigt over interviewede borgere findes i bilag 1 og interviewguide i bilag 2. Borgernes geografiske spredning kan ses på kortet herunder, hvor hvert markeret 'hus' repræsenterer et interview med en eller flere deltagende borgere.





Tema 1: Værdien af en overdækning af Øresundsmotorvejen

For at få en bred forståelse for, hvordan Øresundsmotorvejen påvirker borgernes hverdag, er der som det første spurgt ind til, hvilken betydning motorvejen har for deres hverdag, og hvordan den påvirker dem.

Derfra er det blevet uddybet, hvad værdien ved en overdækning af motorvejen kunne være for borgeren, og hvilken forskel det ville gøre for deres hverdag, samt hvilke andre løsninger borgeren kunne forestille sig udover en overdækning.

Støjen er forringende

Støjen er den primære faktor, som borgerne oplever, at de bliver påvirkede af fra Øresundsmotorvejen. En borger betegner blandt andet motorvejen som 'det forfærdelige støjkrater'.

Over halvdelen af de interviewede borgere oplever, at betydningen af støjen fra Øresundsmotorvejen er en forringende eller stærkt forringende faktor i deres liv. Det kommer sig af, at støjen altid kan høres, på alle tider af døgnet. Støjen bliver beskrevet som en konstant summen, der aldrig stopper, og som en evig susen, der kan høres hele tiden.

"Hvis det regner eller er vinter, skal man råbe til hinanden, når man er derude. Det er ikke en fornøjelse mere at sidde derude. Det er blevet meget værre. Hele tiden. Jeg kan høre den hele tiden, der er aldrig stille her." (Borger 16, parcelhus)

Støjen fra motorvejen påvirkes af vind og vejr. Når vindretningen sender støjen i retning af beboernes placering, opleves forskellen i lydniveauet tydeligt, og når det har regnet, og vejene er våde, er støjen værst.

Syv af de interviewede borgere fra både parcelhuse, lejlighed og haveforening fortæller endvidere, at støjen er blevet værre over årene som følge af tiltagende trafik. Dette fører til bekymringer for fremtiden i forhold til, om der kommer flere biler på motorvejen, og særligt hvilken forværring i støjniveauet udvidelsen af Øresundsmotorvejen vil medføre.

”Det larmer helt vildt. Nu har vi snart haft have i 17 år, og jeg vil påstå, at det er blevet værre. Der er kommet mere trafik, og vi kan mærke det. Det er tiltagene massivt.” (Borger 15, haveforening)

Bekymringer om fremtiden

Mønsteret i de udførte interviews viser, at bekymringerne er størst hos husejerne. Parcelhusene og haveforeningerne er på grund af områdernes placering mest eksponerede overfor støjen fra motorvejen. En væsentlig forskel er dog, at ejerne af kolonihaverne har mulighed for at tage væk fra støjen og bo i deres andet hjem. Lejlighederne er imidlertid placeret længere væk fra motorvejen og har mindre eller intet udeareal tilknyttet.

Den konstante støj – og udsigten til en udvidelse af Øresundsmotorvejen med et ekstra spor i hver retning – giver flere borgere bekymringer om fremtiden i deres hjem og kolonihaver langs motorvejen. Seks af de ti interviewede borgere i parcelhuse fortæller, at de har overvejet, hvor længe de kan holde ud at blive boende endnu, og om de må sælge deres hus og flytte på grund af støjen.

”Vi har snakket om at skulle sælge, især i løbet af sommeren, når vi skal til at have vinduerne åbne igen, er det et issue. Det er øv.” (Borger 24, parcelhus)

En kolonihaveejer har også overvejet at sælge til fordel for et sommerhus i mere rolige omgivelser, mens en familie der drømmer om, at deres kolonihave får helårsstatus, er betænkelige ved at realisere drømmen på grund af støjen.

Bekymringerne for fremtiden handler foruden den store gene fra støj om familiens sundhed og trivsel, og at børnefamilierne ønsker, at deres børn vokser op i gode omgivelser.

Derudover er de boligejere i undersøgelsen, der overvejer renovering, i tvivl om, hvorvidt det kan betale sig at renovere på hus og grund for store udgifter, når de har

udsigt til ikke at ønske at blive boende, hvis der ikke kommer en overdækning på motorvejen.

Samtidig har flere allerede udført støjreducerende tiltag i deres hjem og have på grund af støjgener og er fortsat i tvivl om, om de ser ind i endnu flere udgifter for at kunne holde ud at blive boende i området.

”Vi har gået og overvejet, om vi skulle sælge huset, hvis det er, at det ikke bliver bedre. Jeg har mange bekymringer ift. fremtiden, jeg vil gerne have at mine børn vokser op et sted, der er dejligt at være.” (Borger 25, parcelhus)

En overdækning vil forøge borgernes livskvalitet

Samtlige interviewede borgere på strækningen i både parcelhuse, lejligheder og haveforeninger velkommer en overdækning af Øresundsmotorvejen. Den primære værdi, som borgerne håber at opnå ved en overdækning, er støjreduktion.

En reduktion af trafikstøjen fra Øresundsmotorvejen vil tilføre borgerne stor værdi i deres hjem og i lokalområdet samt bidrage til deres velvære og livskvalitet. Selvom flere af de interviewede først er flyttet til området efter motorvejens tilblivelse, er det kommet bag på dem, hvor påvirkede de er af støjniveauet.

Til trods for at nogle beskriver, at de er blevet mere immune overfor støjen efter flere års tilvænning, ville en overdækning blandt andet skabe stor værdi i form af ‘fred’, ‘livskvalitet’, og ‘ro i hovedet’, som tre kolonihaveejere beskriver det.

”Det ville betyde helt enormt meget for vores livskvalitet og vores oplevelse af at bo her. Det ville være en stor ændring.” (Borger 18, lejlighed)

For de bekymrede parcelhusejere ville overdækningen af motorvejen betyde en så stor værdiforøgelse, at de føler, de kan blive boende, noget de ellers er betænkelige ved på grund af støjen. Såfremt der kommer en overdækning, beskriver en boligejer, at det ville blive drømmestedet at bo, da beliggenheden jo ellers er god, og en anden, at det ville gøre huset til deres drømmehus, som de ville have lyst til at renovere videre på.

”Hvis der kom en overdækning, ville vi 100% blive, for vi kan godt lide huset og omgivelserne. Det ville give ro, fjerne stressen og fjerne dårlige tanker omkring ens helbred og gøre, at vi faktisk kunne blive boende, hvilket vi er allermest interesserede i. Vi købte jo huset for at blive boende her resten af vores liv.” (Borger 21, parcelhus)

Ud over værdien det giver med reducere af vejstøjen, beskriver borgerne på strækningen, at en overdækning af Øresundsmotorvejen også vil gavne resten af området og tiltrække mere værdi til den sydlige del af Amager.

Borgerne beretter blandt andet, at en overdækning ville gøre Tårnby og resten af området mere attraktivt; bidrage til lokalområdet, beboernes livskvalitet og sundhed; give større dynamik i forhold til, at man kan bevæge sig bedre rundt i området, og i det hele taget skabe mere sammenhængskraft. En borger beskriver, at de fra deres parcelhus på den nordlige side af motorvejen altid søger øst, vest eller nordpå – og aldrig sydpå. Det er et spørgsmål om, at det er mere besværligt at orientere sig den vej, og en overdækning ville således give området syd for motorvejen et løft og skabe større udveksling mellem stederne, fortæller borgeren:

”Man har ligesom et liv på hver sin side af motorvejen, og det vil give en mere uhindret infrastruktur mellem bydelene.” (Borger 22, parcelhus)

Generelt har borgerne svært ved at se, hvordan andre løsninger end en overdækning vil kunne imødekomme de store støjgener. De andre støjreducerende løsninger, som borgerne har kendskab til, er støjværn i form af skærme eller mure, nedsættelse af fartgrænsen på motorvejsstrækningen, der passerer gennem boligområderne, eller lyddæmpende asfalt. Borgerne er dog skeptiske overfor effekten af de alternativer, de har kendskab til; flere borgere mener, at den lyddæmpende asfalt, de har hørt, at der har været anvendt, ikke har haft en effekt eller har gjort støjen værre efter slid.



Tema 2: Støjgener

For at afdække hvordan trafikstøjen optræder som en gene i borgernes liv og begrænser livsudfoldelsen, er borgerne blevet spurgt ind til, hvor, hvornår og hvordan de er påvirket af støjen fra Øresundsmotorvejen. Først er støjgenerne afdækket i forhold til specifikke aktiviteter i borgernes liv til hverdag og i weekenden og dernæst generelt, samt hvad borgerne overordnet fremhæver som de største påvirkninger fra motorvejsstøjen.

Et irritationsmoment

Samtlige af de adspurgte borgere på strækningen langs Øresundsmotorvejen lægger mærke til støjen fra den, og for nogle er det en støj, der ofte flytter deres opmærksomhed hen på motorvejen og de negative følelser, den fremkalder i dem.

På tværs af parcelhuse, lejligheder og haveforeninger oplever borgerne, at de bliver irriterede af støjen. Støjen beskrives som 'direkte-' og 'mega generende', som et 'irritationsmoment', som 'frustrerende', 'distraherende', 'provokerende' og 'ulidelig'.

"Når jeg sidder og slapper af ude i haven, er det ret generende og kan faktisk være ret provokerende en gang imellem." (Borger 5, haveforening)

En borger beskriver, at de oplever ikke at have ro i kroppen, når de opholder sig udenfor, og flere oplever, at de bliver forstyrret af støjen, at det flytter deres fokus, og at de ikke kan koncentrere sig. Endeligt fremkalder støjen hos nogle borgere en følelse af stress, gør dem i dårligt humør, og gør at de bliver sure.

"Det øger niveauet af underbevidst irritation og bidrager i det hele taget til stress i kroppen. På et tidspunkt åbnede jeg vinduet fordi jeg havde hovedpine, og kunne ikke slappe af." (Borger 27, lejlighed)

Støjen er begrænsende for hverdagen

Fælles for borgerne på tværs af deres boligforhold er, at støjen påvirker visse valg i hverdagen og gør, at de tager hensyn til støjen på en måde, de ikke havde gjort, hvis den ikke var der.

Overordnet fortæller borgerne, at de særligt lægger mærke til, og bliver påvirket af støjen, ved aktiviteter både indendørs og udendørs, når de har til hensigt at slappe af. Støjen spolerer det, når de har lyst til at sidde og læse, se fjernsyn, føre en samtale i haven eller kommer hjem efter en lang dag og glæder sig til at geare ned og få ro på. Det der gør støjen irriterende for borgerne er, at den aldrig stopper. Ligesom vind og vejr forværrer støjen, er der dog bestemte tidspunkter på døgnet hvor borgerne oplever at støjen tager til eller trænger sig bemærkelsesværdigt meget på.

Den hyppigste begrænsning, som støjen pålægger borgerne, er lysten til og muligheden for at have vinduer og døre åbne, både om sommeren, når det er varmt, og for at lufte ud generelt. Det bliver således en opvejning for borgeren af, om de ønsker at vedligeholde et sundt indeklima i deres hjem, eller de vil lukke den kraftige støj ude. Yderligere fortæller flere, at det kan være svært at sove om sommeren, fordi de enten må have det for varmt eller blive holdt vågne af støjen.

Det begrænser yderligere borgerne i deres lyst til at bruge deres have og opholde sig udendørs. Om sommeren, når de gerne vil sidde udenfor og spise, oplever flere at måtte rykke indenfor, fordi de ikke kan holde støjen ud, må snakke højere eller ikke kan snakke sammen.

”Der er dage hvor vi ikke kan holde ud at sidde udenfor, hvor vi tænker, at vi orker ikke at sidde og skulle overdøve hinanden.” (Borger 10, haveforening)

I det hele taget oplever flere at måtte indrette sig efter støjen og placere sig forskellige steder af hensyn til, hvor der er mindst støj den pågældende dag. Dette indebærer at indrette kroge til at sidde i efter, hvordan de er bedst afskærmet for støjen, og ikke efter, hvor der er sol eller særligt hyggeligt. Det kan også betyde, at terrassen på den ene side af huset eller en del af haven ikke bliver benyttet, fordi området er særligt eksponeret for motorvejsstøjen, hvilket ærgrer borgerne, der gerne vil udnytte og have det godt alle steder på deres grunde.

”Man søger væk fra støjen og vælger at sidde i bestemte kroge for at undgå støjen. Underbevidst tænker man over, hvor man sætter sig for at få ro.” (Borger 11, haveforening)

To kolonihaveejere fortæller, at deres siddepladser er lavet bevidst sådan, at de kan vælge, hvor de skal sidde i løbet af dagen, alt efter hvor motorvejsstøjen blæser ind fra, og at der er dage, hvor de ikke kan holde ud at sidde udendørs.

Borgerne kan mærke, når det er myldretid, hvor trafikken på Øresundsmotorvejen er særligt tung. Én fortæller, at det begynder at være slemt fra kl. 06 om morgenen, og en anden, at det er 'mega slemt' om morgenen kl. 08. Støjen opleves igen værre om eftermiddagen ved 16-17-tiden, når roen sænker sig i hjemmene, fortæller en borger, der bor i lejlighed, mens en haveejer beretter at 'mandag kl. 16 er der knald på'. Halvdelen af de interviewede borgere beretter yderligere, at støjen fra motorvejen er særlig bemærkelsesværdig inden sengetid, når de skal sove, om natten og tidligt om morgenen, hvor den vækker dem.

Søvn og andre sundhedsmæssige bekymringer

Ud over at være et irritationsmoment for de støjudsatte beboere kan trafikstøj medføre negative sundhedseffekter som søvnbesvær, stress og forøget blodtryk. Undersøgelser herom og generel viden om dette er ikke gået beboerne forbi, hvoraf flere giver udtryk for at have sundhedsmæssige bekymringer som følge af at være udsat for den konstante støj.

På tværs af interviews med borgere fra henholdsvis parcelhuse, lejligheder og haveforeninger er der bred enighed om, at støjen fra Øresundsmotorvejen påvirker deres søvnkvalitet på forskellig vis. Borgerne i 10 ud af 21 interviews oplever, at de enten har svært ved at falde i søvn på grund af støjen, at de vågner om natten ved motorcykler og udrykninger på motorvejen, at de bliver vækket tidligt på morgenen af trafikstøjen, og at de sjældent kan falde i søvn igen. For nogle betyder det, at de må sove med ørepropper i, hvis støjen er slem, eller hvis de ønsker at have vinduet stående på klem, når det er varmt, mens nogle foretrækker en elektrisk blæser, når det er varmt, frem for at åbne vinduet til motorvejsstøjen. I en haveforening har en borger haft svært ved at finde en soveplads i huset og har op til flere gange haft rykket soveværelse for at komme væk fra støjen.

Manglen på søvn og ordentlig søvnkvalitet kan for nogle give yderligere anledning til tanker om stress, og for én borger, der i forvejen er sygemeldt med stress, har det en forværende effekt. Andre er bekymrede for, om støjen kan medvirke til stress, da de kan mærke, at det sætter sig i kroppen, og at det underbevidst påvirker dem, at de ikke kan finde ro og søge væk fra støjen:

"Jeg er bange for, at det kommer til at stresser mig, for det fylder egentlig ret meget. Vi tør ikke at tage chancen og blive her, hvis det bliver værre om nogle år med udvidelsen." (Borger 25, parcelhus)

Ni ud af 20 borgere fortæller, at de er bekymrede for, eller har tanker om, deres eget og deres børns sundhed og velvære som beboere tæt på motorvejen. Kendskabet til de negative sundhedseffekter, som borgerne har i baghovedet, giver dem en bekymring for, om de og deres familier ubevidst eller på længere sigt bliver ramt af de skadelige virkninger. En børnefamilie er eksempelvis bekymrede over, at deres børn er udsat for meget støj både i institutionerne og hjemme, og hvordan det kommer til at påvirke dem på sigt.

Hos et par af de interviewede borgere er bekymringerne endnu mere konkrete. I en husstand, hvor et af familiemedlemmerne har særligt behov for ro som følge af hjertesygdom, skal der tages stort hensyn til støjen fra motorvejen. Dette har givet anledning til tanker om, hvor længe de kan blive boende uden en overdækning:

"Afhensyn til vores børn, især og deres sundhedsmæssige tilstand, vil vi gerne bo et sted med mindre støj." (Borger 23, parcelhus)

I en anden familie overvejer de, hvorvidt der kan være en sammenhæng mellem støjforureningen, hvor de bor, og de sundhedsmæssige komplikationer, de bliver udsat for. I husstanden, der består af tre voksne og et barn, har de voksne fået konstateret for højt blodtryk, mens deres ene barn – foruden konstateret astma – bliver hårdere ramt af sygdom end hans klassekammerater. Mens forældrene i husstanden ved, at der kan være naturlige årsager til forøget blodtryk i deres alder, er de bekymrede for, at der kan være en sammenhæng med støjforureningen for den 21-årige i husstanden, der har forøget blodtryk:

"Det giver os dårlig samvittighed mht. helbredet, og at vi lader vores børn vokse op i et hus, hvor der er fare for, at deres helbred bliver dårligere." (Borger 21, parcelhus)



"Hvis det blev overdækket, ville man helt sikkert have mere lyst til at bo her. Jeg syntes det er et irritationsmoment. Især hvis den bliver udvidet. Der er noget med sammenhængen i forhold til at samle hele området, hvor man vil kunne forene det mere herude. Det vil give en charme at binde det sammen."

Borger 14, parcelhus

Tema 3: Ønsker til en overdækning

For at afdække hvilke ønsker borgerne har til specifikke tiltag på en overdækning, er de blevet spurgt ind til, hvad de ønsker, der skal være af funktioner og faciliteter på området af en potentiel overdækning, og hvad det vigtigste heraf er. Derudover er borgerne blevet spurgt ind til, hvor vigtig overdækningen er for dem, og hvor grænsen går for, hvad der måtte være på den.

Overdækningen skal bidrage til lokalområdet

Ud over konkrete ønsker til funktioner og faciliteter på en overdækning af Øresundsmotorvejen har borgerne på tværs af strækningen det overordnede ønske, at det nye areal skal bidrage til og tilgodese behovene i lokalområdet. Som beskrevet vil en overdækning tilføje stor værdi til området for borgerne, men hvad, der skal planlægges ovenpå overdækningen, skal tænkes ind i sammenhæng med det, der eksisterer rundt om motorvejen.

Overordnet kommenterer flere borgere på manglen af byrum i området, hvor man har lyst til at opholde sig, og at man i den forbindelse og på grund af støjen, skynder sig videre og indenfor. Desuden oplever borgerne en barriereeffekt fra boligområde til boligområde på grund af både motorvejen og manglende sammenhæng i byplanlægningen af de forskellige områder. Barriereeffekten opleves både med hensyn til mobilitet, men også i forhold til sociale relationer, hvor en borger beskriver, at man har hver sit liv på hver side af motorvejen, og en anden, at børnene nord og syd for motorvejen ikke leger sammen på trods af deres fælles institutioner og fritidsaktiviteter.

For borgerne skal en potentiel overdækning derfor bidrage til at skabe et attraktivt byrum og et miljø, der kan agere samlingspunkt for og repræsentere de forskellige typer af borgere der bor i områderne omkring motorvejsstrækningen. Det skal det blandt andet gøre ved at imødekomme de behov der er for grønne rekreative områder, kulturtilbud til sport og fritid, børneinstitutioner, billige boliger og lokalt erhvervsliv.

”Det ville være fantastisk, hvis man tog det som en investering i området, gjorde det til et mere attraktivt

område, og give mere godt lokalmiljø og et rart sted at være.” (Borger 23, parcelhus)

Selvom borgerne langs motorvejsstrækningen er forskellige i deres livssituationer og boligforhold, er deres ønsker til en potentiel overdækning nogenlunde ensrettede. Flere af forslagene går på at tænke i, at binde Tårnby og Ørestad sammen med mange blandede funktioner i mellem. Der må gerne bygges tæt der, hvor der i forvejen er høje bygninger ved Ørestad Station, og overdækningen kan yderligere tænkes sammen med etableringen af en bymidte ved Tårnby Torv og station. Derfra skal de enkelte bygninger på den midterste del af strækningen bygges lavt, og natur og biodiversitet tænkes ind i bygningsmassen. Byggeriet skal komme borgerne til gode, hvad end det er billige ungdoms- eller studieboliger, sportshal eller daginstitutioner, og gerne koble forskellige boligformer og lokale erhverv, så der skabes et mødested på tværs af generationer. Det primære element på den midterste del af strækningen skal dog være grønt og åbent og med så meget vild natur og biodiversitet som muligt. Parklignende områder, vilde haver og rum for udendørsaktiviteter skal lokke folk ud og være et sted børnefamilier kan samles, mens der også kan etableres solceller på arealer rundt omkring.

”Lige nu er det (Ørestad, red.) et sted folk kører hen, stiller deres bil, og går op i lejlighederne. Der mangler et sted man har lyst til at være udenfor. Mennesker skal have et liv og komme hinanden ved.” (Borger 22 parcelhus)

Hvor går grænsen?

Selvom samtlige borgere mener, at en overdækning vil være den mest optimale støjafskærmning, er der forskellige holdninger til, hvad den må ske på bekostning af.

For 10 ud af 21 interviewede borgere vejer støjensynet og en overdækning tungere, end hvad der eventuelt måtte ende med at blive etableret ovenpå. Parcelhusejerne, som er mest plagede af trafikstøjen fra Øresundsmotorvejen, er også mest fleksible i forhold til, hvad der må bygges på overdækningen, mens det vigtigste for kolonihaveejerne er, at overdækningen ikke bygges til med høje bygninger.

”Alt andet er bedre end støjen, de må bygge hvad som helst, hvis der kommer låg på.” (Borger 24, parcelhus)

”Vi er åbne for det hele, hvis det betyder, at den bliver overdækket.” (Borger 20, parcelhus)

Grænsen går for de flestes vedkommende ved tanken om 'mere Ørestad' i deres baghave, men ikke udelukkende på grund af de høje bygninger. En parcelhusejer fortæller, at højhuse ikke er en fjende i sig selv, men at problemet med Ørestaden blandt andet er, at der ikke er noget der hænger sammen. Flere kommenterer på, at Ørestad og omegn ikke opfattes som et gennemtænkt helhedsområde, og at det, som mangler, er noget, der binder bydelene sammen. Hvad der bygges på overdækningen, bør således modvirke barriereeffekten, som er skabt af motorvejen, og ikke opretholde den.

Selv for de mindre fleksible borgere gælder det, at man ikke er imod byggeri, så længe der ikke bygges for højt. Smertegrænsen går for enkeltes vedkommende ved 3-4 etagers bygninger og vigtigt er, at det ikke må tage lyset og udsigten fra de eksisterende borgere langs motorvejen. Men lige så vigtigt er det, at det der bygges, anvendes til fornuftige formål. Med dette refereres der blandt andet til, at et indkøbscenter som Fields, kontorbygninger eller 'grimme og dyre' lejlighedskomplekser som i Ørestad og Nordhavn ikke er fornuftige bygningsformål. Borgerne velkommer hellere lavere boligbyggeri, der 'er til at betale', og vedkommer en blandet demografi samt byggeri til lokalt erhverv, kultur- og fritidsaktiviteter.

"Det ville være charmerende, hvis man kunne koble villakvartererne med andre boligformer, ældreboliger og flere daginstitutioner eller caféliv og kulturliv. Man tager meget stadig fra Ørestad og ind til byen, og så tager man hjem igen." (Borger 13, parcelhus)

"Det skal ikke være sådan noget profilbyggeri, og det skal tilgodese de grupper der er ved at blive presset ud af byen." (Borger 4, haveforening)

De vigtigste prioriteter

Borgernes ønsker grupperer sig i temaer, der forgrener sig til mange enkeltvise konkrete ønsker til faciliteter og funktioner, hvoraf mange gentager de samme behov. Mønsteret for konkrete ønsker til overdækningen af Øresundsmotorvejen fra borgerne langs motorvejsstrækningen, på tværs af boligforhold, viser stor enighed.

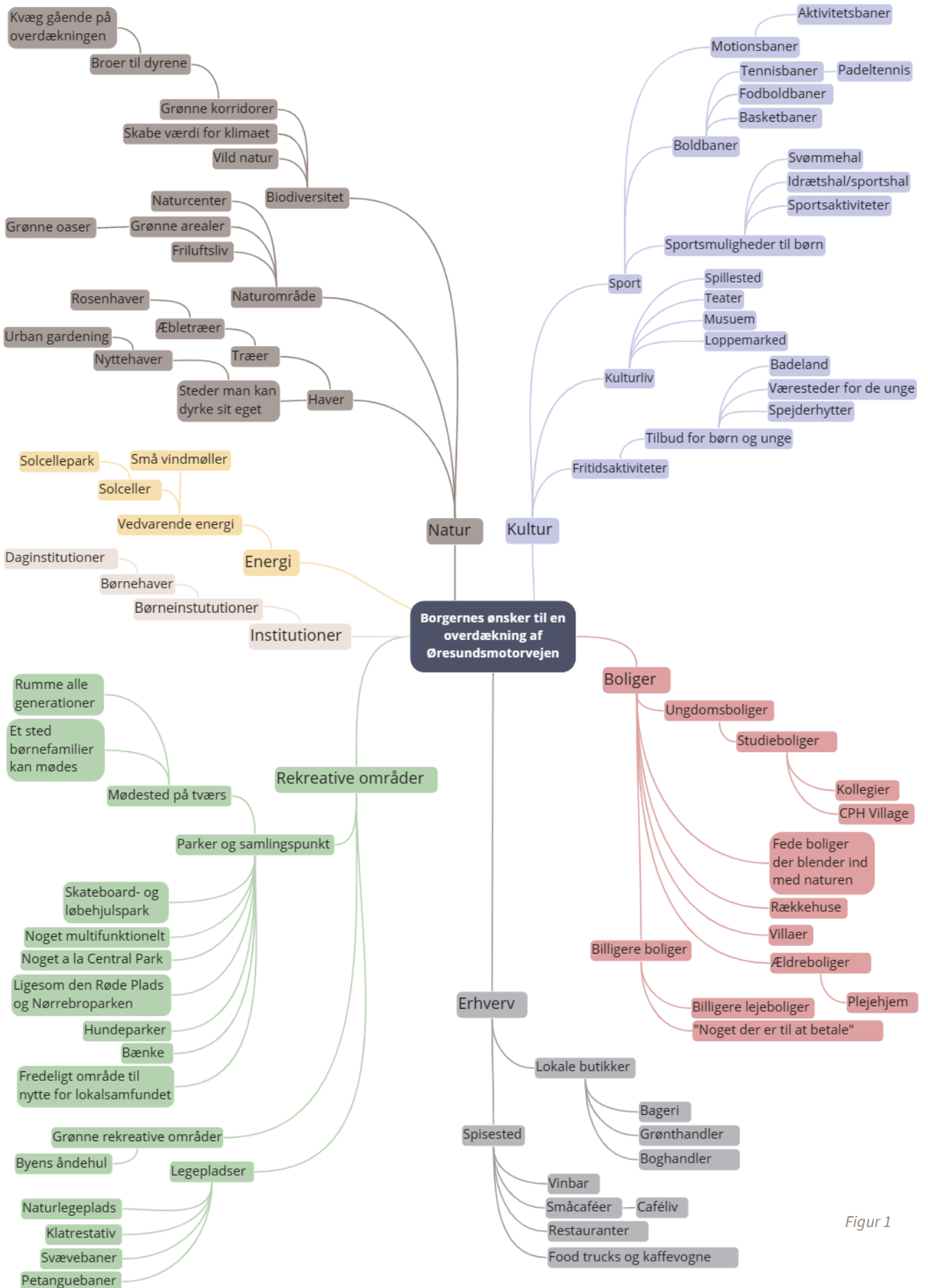
Grønne rekreative områder er på toppen af borgernes ønskeliste, hvor 18 ud af 21 interviewede borgere nævner dette som en af deres største prioriteter blandt deres ønsker til en overdækning.

For at imødekomme behovet for et samlingspunkt der binder områderne sammen, og skaber rekreative muligheder for udfoldelse, trækker borgerne på inspiration fra andre københavnske og udenlandske anlæg. En parcelhusejer refererer til multifunktionaliteten af den Røde Plads på Nørrebro, og en anden til noget a la Central Park som et åndehul midt i byen, mens en kolonihaveejer syntes der bør kigges til Nørrebroparken og Valbyparken for inspiration til rekreative områder.

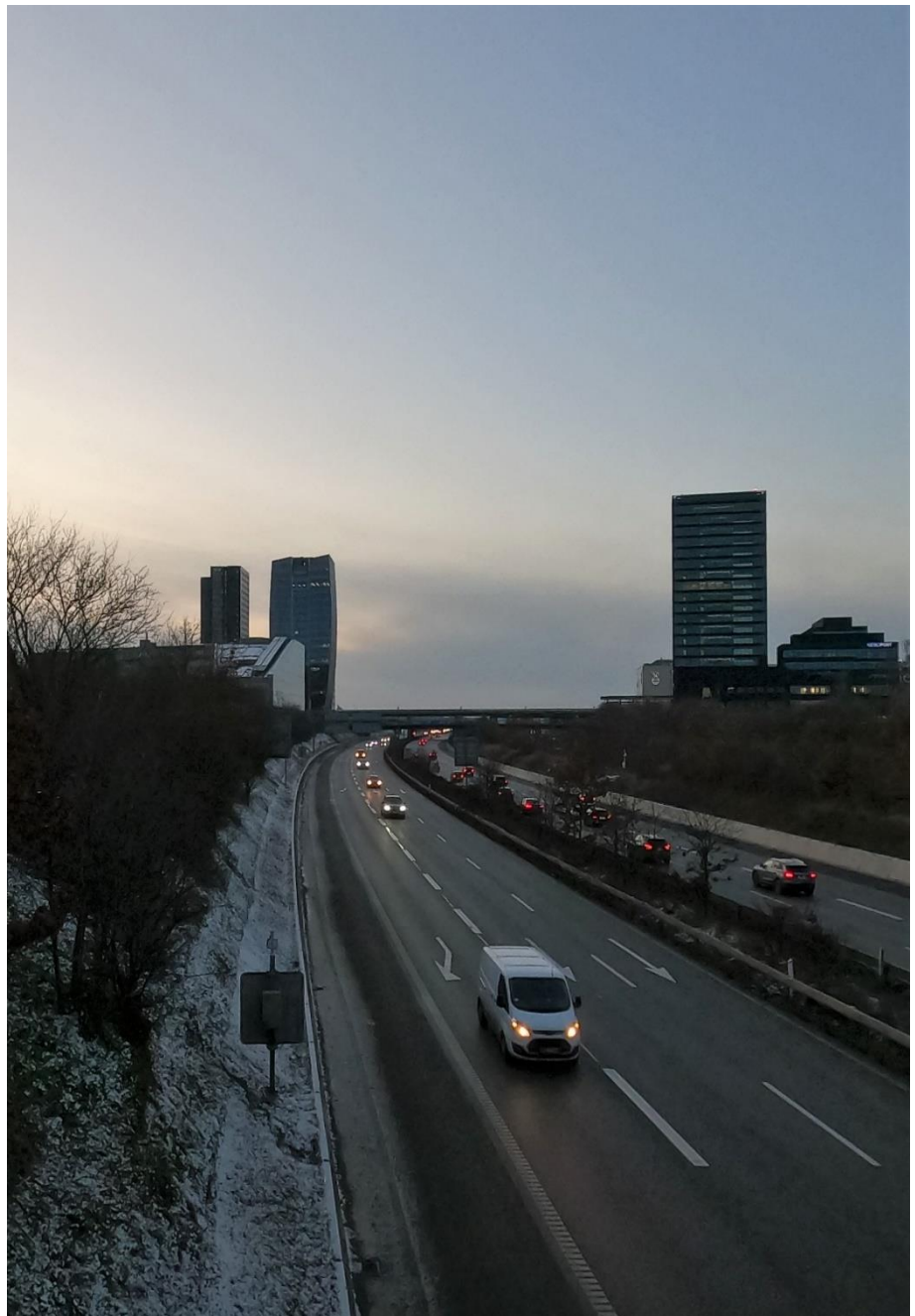
Fælles er ligeledes, at pensionister såvel som børnefamilier, har identificeret behovet for faciliteter til børn og unge i nærområdet. Som et par borgere pointerer, er området i stor udvikling, og mange mennesker flytter til, men uden at livet udenfor hjemmene er tænkt ind i bybilledet. Derfor ønsker 14 ud af 21 interviewede borgere at overdækningen benyttes til at forsyne de omkringboende borgere med legepladser, baner eller haller til sportsaktiviteter, og børne- og fritidsinstitutioner.

Som modsvar til de aktuelle forhold, spiller miljømæssig og social bæredygtighed ind på borgernes ønsker. Som overdækning til støjforurening, ønskes biodiversitet og vedvarende energi i form af solceller. Som løsning på motorvejens barriereeffekt på sociale relationer på tværs, og lysten til udendørs ophold, ønskes et rigere kulturliv og billigere boliger der gør området mere sammensat.

De syv hovedtemaer som borgernes ønsker grupperer sig indenfor, kan ses på figur 1, og er: Natur, rekreative områder, kultur, boliger, erhverv, institutioner og energi. Borgernes enkeltvise ønsker er illustreret sådan at de udfoldes fra det tema, de grupperer sig under, og stregerne viser hvordan hver borgers ønske, bygger videre på og specificerer ønskerne fra andre borgere.



Figur 1



Kontakt

Spørgsmål til rapporten kan stilles til:

Kristoffer Slottved

Rådgiver, Energi og Indeklima

Telefon: 23831532

Kristoffer@transition.nu

Julie Andersen

BSc. By-, Energi- og Miljøplanlægning

Ja@transition.nu

Udarbejdet af:

Transition ApS

CVR: 35894373

Aarhus kontor:

Mariane Thomsens Gade 2F, 11. 1.

8000 Aarhus

København kontor:

Vester Farimagsgade 6, 4. sal

1606 København V

www.transition.nu

I et arbejde for:

Amager Vest Lokaludvalg

Sundholmsvej 8

2300 København S

www.amagervestlokaludvalg.kk.dk

Bilag

Bilag 1: Informantoversigt

Interview	Borger	Støjzone	Boligtype og husstand	Alders-interval	Geografisk placering ift. Øresundsmotorvejen og Kommune
Interview 1	Borger 1	55-60 dB	Haveforening	50-65 år	Syd, København
	Borger 2		4 forskellige		
	Borger 3		husstande med 2		
	Borger 4		voksne i hver		
Interview 2	Borger 5	65-70 dB	Haveforening 2 voksne	55-60 år	Nord, København
Interview 3	Borger 6	60-65 dB	Haveforening 2 voksne	50-55 år	Nord, København
Interview 4	Borger 7	65-70 dB	Haveforening 2 voksne	65-70 år	Nord, København
	Borger 8				
Interview 5	Borger 9	60-65 dB	Haveforening 2 voksne	75-80 år	Syd, København
Interview 6	Borger 10	60-65 dB	Haveforening 2 voksne	55-60 år	Syd, København
Interview 7	Borger 11	60-65 dB	Haveforening 2 voksne, 2 børn	35-40 år	Nord, København
	Borger 12				
Interview 8	Borger 13	65-70 dB	Parcelhusforening 2 voksne, 1 barn	30-35 år	Nord, København
	Borger 14				
Interview 9	Borger 15	55-60 dB	Haveforening 2 voksne, 2 børn	45-50 år	Syd, København
Interview 10	Borger 16	60-65 dB	Parcelhus 2 voksne	60-65 år	Syd, Tårnby
Interview 11	Borger 17	55-60 dB	Ejerlejlighed 2 voksne, 2 børn	35-40 år	Syd, København
Interview 12	Borger 18	60-65 dB	Ejerlejlighed 2 voksne	40-50 år	Syd, København
	Borger 19				
Interview 13	Borger 20	65-70 dB	Parcelhus	35-40 år	Nord, Tårnby
			2 voksne, 2 børn		
Interview 14	Borger 21	65-70 dB	Parcelhus	50-55 år	Nord, Tårnby
			3 voksne, 1 barn		
Interview 15	Borger 22	60-65 dB	Parcelhusforening 2 voksne, 3 børn	40-45 år	Nord, København
Interview 16	Borger 23	65-70 dB	Parcelhusforening 2 voksne, 3 børn	35-40 år	Nord, København
Interview 17	Borger 24	65-70 dB	Parcelhus 2 voksne, 3 børn	30-35 år	Nord, Tårnby
Interview 18	Borger 25	60-65 dB	Parcelhus 2 voksne, 2 børn	35-40 år	Nord, Tårnby
Interview 19	Borger 26	65-70 dB	Parcelhusforening 4 voksne, 1 barn	50-55 år	Nord, København
Interview 20	Borger 27	60-65 dB	Lejlighed 1 voksen	50-55 år	Syd, København
Interview 21	Borger 28	60-65 d	Parcelhus Børnefamilie	35-40 år	Nord, København

Bilag 2: Interviewguide

Tema	Spørgsmål
Om informanten	<p>Navn</p> <p>Alder</p> <p>Boligforhold</p> <p>Livssituation</p>
Værdien af en overdækning generelt	<p>1) Hvad betyder Øresundsmotorvejen for din hverdag her i området?</p> <ul style="list-style-type: none"> • Hvordan påvirker Øresundsmotorvejen dig til hverdag? • Hvad betyder det for jeres fremtid her? • Hvor stor er betydningen? (Uden betydning, okay, forringende, stærkt forringende) <p>2) Hvad kunne værdien være for dig ved at få en overdækning af Øresundsmotorvejen?</p> <ul style="list-style-type: none"> • Hvilken forskel kunne en overdækning af motorvejen bidrage med til din hverdag, sammenlignet med i dag? <p>3) Ser du andre løsninger på det, du nævner, end en overdækning? Andre tiltag end en overdækning</p>
Støjgener specifikt	<p>4) Hvilke af dine/jeres aktiviteter er påvirket af støjen fra motorvejen – til hverdag og i weekenden?</p> <ul style="list-style-type: none"> • For hver aktivitet: Hvor er aktiviteten? Hvornår er aktiviteten? Hvordan påvirker støjen dig/er og aktiviteten, helt konkret? <p>5) På hvilke andre punkter, i dit/jeres liv i det hele taget, har støjen fra motorvejen en betydning for dig?</p>
Ønsker specifikt ifm. en overdækning	<p>6) Ved en overdækning, hvad ønsker du/I så, der skal være i området? Altså på selve overdækningen eller i området ved den. Noget man kan lave (funktion). Konkrete ting (faciliteter)</p> <p>7) Hvis du/I skal rangere 3 ønsker til en overdækning af Øresundsmotorvejen, i prioriteret rækkefølge, hvad skal det så være?</p> <p>8) Hvor vigtige er dine/jeres ønsker - ønsker du/I dem stadig, hvis det skal finansieres ved eksempelvis at bygge højere bygninger?</p> <ul style="list-style-type: none"> • Hvad er jeres overvejelser? • Hvor går grænsen?
Ved deltagelse i video	<p>Hvad vil den største betydning være for dig/er, hvis Øresundsmotorvejen bliver overdækket?</p>